

Il nostro BULLETTINO non solo verrà a sostituire il catalogo generale degli stampati e dei manoscritti (la cui pubblicazione per molte ragioni fu sconsigliata dai bibliografi), ma su quello avrà il vantaggio di accompagnare le sorti e il divenire della Biblioteca, non limitandosi unicamente alla riproduzione di *un* momento. E così il BULLETTINO annunzierà di mano in mano gli acquisti che si andran facendo, i doni che perverranno (rendendo pubblico, in tal modo, il tributo di gratitudine che è dovuto ai donatori), le statistiche bibliografiche e sociali attinentisi all'uso della suppellettile e alla frequenza dei lettori, i duplicati che potran cedersi, gli atti della Commissione direttiva e quei lavori di ordinamento che andran compendosi nell'Istituto: provvedimenti tutti che intendono a stabilire una corrente di interesse tra il pubblico e questa sorgente larga di sapere, pur non lasciando di ricordare il passato, di far conoscere i maggiori tesori, di orientare il ricercatore nelle nostre suppellettili a far sì che niun lato del materiale nostro resti ancora a lungo nascosto o sconosciuto o trascurato. A questa seconda parte serviranno egregiamente particolari monografie, cataloghi ragionati, riproduzioni ed incisioni; e sin da questo primo fascicolo iniziamo quel Catalogo delle iscrizioni e degli stemmi dell'Archiginnasio che fu tanto insistentemente richiesto dagli eruditi d'Italia e dell'estero.

L'onorevole amministrazione municipale mi fece l'onore d'affidarmi la direzione e redazione del nuovo periodico: accettai con gratitudine e letizia da un lato, per l'affetto che porto all'Istituto, e con timore dall'altro, a cagione delle mie deboli forze; ma spero che non del tutto in vano cadrà l'opera mia e dei colleghi di lavoro se i cittadini e gli studiosi vorranno accogliere benignamente quel poco che saprem fare e se, meglio, vorranno aiutarci e sorreggerci col loro valido appoggio e consiglio.

Bologna, 28 febbraio 1906.

ALBANO SORBELLI

## RELAZIONE DEL BIBLIOTECARIO

ALL' ILLUSTRISSIMO ASSESSORE PER LA PUBBLICA ISTRUZIONE

—  
Anno 1905  
—

Ill.mo Signor Assessore,

È passato poco più di un anno da che ho assunto la direzione di questo importante Istituto, chiamatovi dall'onorevole amministrazione comunale in seguito a pubblico concorso; è mio dovere, perciò, nell'occasione che un'altra annata comincia, d' esporle brevemente quale fu l'opera mia e dei miei compagni di lavoro e quale indirizzo abbiamo, non dico dato, solo cercato d'imprimere all'andamento della Biblioteca.

Ma prima di entrare nell'argomento, permetta, onorevole Assessore, che io come segno augurale, come dovere gradito, come esempio fecondo e salutare, ricordi l'uomo che mi ha preceduto, l'illustre e compianto dott. cav. Luigi Frati. Amava chiamarsi il Nestore dei Bibliotecari, ed era davvero per la lunga pratica e attività, per la larghezza e perspicacia del consiglio, per l'impulso, continuato fino alla tarda età, di forze sane; ma noi che gli fummo vicini e che l'ammirammo qui, vediamo sempre in lui il Bibliotecario operoso e benemerito della Comunale. Perchè se la Biblioteca dell'Archiginnasio ha una fisionomia tutta sua propria, un ordinamento razionale, quantunque per alcuni lati discutibile, se poté conquistarsi un posto onoratissimo fra le altre d'Italia è dovuto in grande parte al Frati, il quale tutta l'opera sua, tutto il suo sapere e tutto il tempo consacrò allo sviluppo di questo Istituto che egli considerava come suo.

\*\*

Ed è pur giusto, quantunque doloroso, che richiami la memoria buona e rimpianta di un nostro compagno di lavoro, il prof. ALFONSO TARTARINI, spentosi nell'anno testè decorso. Era qui da una ventina di anni, e sebbene nella pianta organica avesse il titolo di Scrittore, svolgeva tuttavia, in questi ultimi tempi, le mansioni di Aggiunto, per il quale ufficio (a cui stava per essere definitivamente promosso) aveva tutte le più rare attitudini. Fornito di una cultura letteraria ed artistica non comune, pieno di alti pensieri e di nobili idee, già da parecchio tempo abilitato all'insegnamento secondario, affezionato all'Istituto, anzi orgoglioso di appartenerci, meritava

bene un miglior trattamento dalla fortuna e soprattutto quel discreto benessere che pochi mesi dopo gli sarebbe stato concesso.

Scrisse articoli pe' giornali, fu segretario dell'Esposizione Emiliana del 1888, era poeta gentile e vigoroso a un tempo, ma la più parte del suo sapere era utilizzata a prò degli studiosi, che trovavano sempre in lui le più grandi cortesie.

Ebbe fra le persone dotte, e specialmente fra gli artisti, larghe schiere d'amici sinceri e devoti che lo amarono sempre, lo confortarono nelle molte sue sventure, cercarono di rendere più fidente nel bene e nell'avvenire quell'uomo che era rimasto solo nella vita, che si sentiva talvolta non compreso e diveniva quindi tristemente pensoso.

E gli amici tutti e i compagni di lavoro — era davvero commovente spettacolo — seguirono mesti il feretro che portava la spoglia del Tartarini.

\* \*

IL DA FARSI. — Quando alla mia entrata, il cav. avv. Sandoni, allora Delegato per l'Istruzione, mi ebbe presentato agli impiegati, e i signori Ungarelli (incaricato della Direzione) e Cantoni mi condussero a visitare tutte le sale, tutti i depositi di libri e di materiale, tutte le varie raccolte; se da un lato mi impressionò lietamente la sontuosità dell'edificio, la regolarità della disposizione e distribuzione, le precisioni del servizio, la ricchezza e varietà straordinarie di parecchie collezioni, pure quando mi staccai dall'incantevole fuga di stanze, che sono sopra il Pavaglione, e mi addentrai in altre più remote, non mai viste da occhi profani, compresi la somma di lavoro che ancora restava a farsi, affinché tutta la Biblioteca pigliasse l'aspetto, che in alcuna parte ha, di una istituzione perfettamente armonica e compiuta.

Mi fecero vedere i miei gentili dimostratori che restavano da schedare ancora un 6000 opuscoli Verardini, un 3000 altri di doni varii, 20 cartoni di opuscoli preziosissimi per la storia del secolo XIX di provenienza Venturoli, i 10000 volumi della libreria Sbaraglia, che entrò nella Biblioteca molte decine d'anni or sono, i 4000 opuscoli pervenuti col legato Landoni ed altri piccoli fondi che sarebbe lungo elencare; che le stampe ed incisioni, sommanti, per nostra fortuna, a parecchie migliaia, stavano ancora racchiuse in cassoni tutte alla rinfusa; che parecchi manoscritti erano da descriversi o schedarsi, mentre di nessun carteggio e di nessuna lettera (la Biblioteca ne possiede un 65000) esisteva una scheda; che l'inventario era monco, e che talvolta anche l'ordinamento lasciava a desiderare, poichè esistevano due sale n. 12, le lettere *A* e *B* due volte ripetute nella sala n. 16, e così via.

Questo ed altro restava da farsi, non ostante che il signor Ungarelli, nel breve tempo dell'incarico, a molte deficienze provvedesse e parecchie riforme iniziasse. Ammirevole invece mi apparve la precisione e la puntualità del servizio pubblico, dovuto al buon volere, alla pratica, al senno di tutti gli impiegati.

A tali inconvenienti, molti dei quali non imputabili ad alcuno, ma derivanti da necessità di cose e dal fatto che in questi ultimi anni la Biblioteca ebbe un aumento considerevolissimo di materiale a cui le forze e i mezzi ordinari si dimostrarono insufficienti, mi provai di rimediare, e quel poco che feci, giacchè troppe cose rimangono ancora da compiersi, ora le esporrò sommariamente.

IL CONCETTO FONDAMENTALE. — La Biblioteca comunale di Bologna, come è noto, giacchè lo stesso dottor Frati ebbe a fornirne i dati e a spiegarne i modi, con la sua solita dottrina e lucidezza, nell'opera del chiarissimo Fumagalli *Della collocazione dei libri nelle pubbliche Biblioteche* (Firenze, 1890, pag. 97-98), è distribuita per materie che sono diciassette divise, nella condizione primitiva, in diciotto sale. La partizione delle materie ha dovuto subire evidentemente l'impulso topografico del locale, giacchè troviamo la storia sacra divisa dalla patristica, la teologia parenetica e la dogmatica separate, laddove vediamo riunite le belle arti colla geografia. Sulla stessa distribuzione per materie varie sono le opinioni dei bibliografi e molte ed autorevoli tendenti a ritenerla inopportuna e pernicioso; nulla meno io non mi sentii nè la forza nè il diritto di mutare il concetto fondamentale della Biblioteca bolognese, e per più ragioni: prima perchè in questo genere d'Istituti mutare l'ordinamento preesistente significa perdita enorme di tempo, smarrimento probabile di suppellettile, chiusura della Biblioteca per un periodo non breve di tempo, disorientamento degli impiegati, danni incalcolabili per la celerità e precisione del servizio pubblico; seconda, perchè il sistema seguito dal Frati nella Comunale di Bologna è quello che presenta, nel genere, minori difetti, ai quali il bibliotecario cercò di ovviare sottilmente e spesso ingegnosamente; terza, perchè è utile e buona cosa conservare all'Istituto la sua tradizionale fisionomia della quale, anche se per certi lati mancante, deriva pur sempre continuità, stima e serietà.

Lasciando immutata la linea fondamentale, ho cercato, e cercherò per l'avvenire, di rendere consona alla medesima quei lati che, per qualche necessità, se ne fossero allontanati; di ovviare agli inconvenienti più gravi che ne potessero venire ed in particolare a quelli cui sopra accennammo, e anche di derogare da alcune minuzie le quali, per nulla giovando al concetto, rendono più complicato il meccanismo e sono in contrasto colle condizioni attuali dello spazio, dei locali e del particolare svolgersi delle discipline: concludendo, cercai non di distruggere, ma di continuare, perfezionare, e, entro i limiti del possibile, svolgere.

\* \*

L'EDIFICIO E IL MOBILIO. — La buona disposizione e sistemazione delle sale della Biblioteca, le condizioni generali assai floride, almeno in apparenza, il mobilio ed il materiale tecnico adatto in generale e ben con-

servato, non potevano attrarre una particolare attenzione da parte degli uffici di Edilità, dell'Istruzione e dell'Economato. Ciò nulla meno non del tutto inoperosa, anche da questo lato, passò l'annata, perchè vennero costruite nuove scansie nelle sale Landoni ed Ercolani per porvi i rispettivi fondi e nella sala Giordani per collocarvi i manoscritti che si andavano rinvenendo e traendo dai recessi obliati; furono ampliate le scansie nella sala 15 per mettervi i nuovi acquisti di bibliografia ed enciclopedia, e vennero fatte altre riparazioni di minor conto a porte e finestre e restauri a pitture nella sala di lettura. Due impianti destinati a recare molto vantaggio alla Biblioteca risultarono quelli del telefono, che la pone in più diretta comunicazione cogli studiosi e cogli uffici, e l'altro del campanello di segnalazione per i pompieri, del quale non è chi non veda la somma opportunità.

Un solo pericolo grave presentò l'edificio dell'Archiginnasio e determinò, per mia preghiera, l'intervento dell'ufficio di Edilità: il cedimento di una trave della sala di lettura, con relativa minaccia della caduta del soffitto. L'egregio ingegnere cav. Boriani provvide tosto con un puntellamento provvisorio, che mettesse al sicuro gli studiosi. Nella prossima primavera il Municipio ha già promesso di addivenire alla costruzione del lucernario e ad una migliore sistemazione di tutto il soffitto.

\* \*

ACCRESCIAMENTO DELLA SUPPELLETILE LIBRARIA:

a) *Acquisti.* — La somma che il bilancio del Comune destina all'acquisto di opere per la Biblioteca, ammonta a L. 7 794, 98 distribuite così: L. 7 000 per le opere d'interesse generale, L. 500 per acquisto di opere di scrittori bolognesi o riguardanti Bologna, e L. 274, 98, provenienti dal legato della signora Assunta Gualdi ved. Landoni, destinate all'acquisto di pubblicazioni dantesche. La dotazione, che è sperabile venga nei futuri anni aumentata, fu naturalmente impiegata tutta secondo i fini e i bisogni della Biblioteca, colla cura di rinvigorire quei fondi che rappresentano la tradizione scientifica dell'Istituto e per quest'anno avendo uno speciale riguardo alle opere di bibliografia e biblioteconomia, delle quali la Biblioteca era sprovvista, e di cui si sentiva un urgente bisogno per continuare i lavori di ordinamento intrapresi (allegato A).

Tra gli acquisti dell'anno decorso alcuni meritano una particolare attenzione. Ricordo, nella collezione generale, l'importante periodico *Bibliotheca philologica classica* — a cominciare dall'anno 1853 insino ad ora; la monumentale opera del Briquet, che sarà compiuta nell'anno veniente, sopra le filigrane e le marche dei fabbricatori di carta; la continuazione fatta dal Welter della *Conciliorum amplissima collectio* del Mansi; il *Biographisches Lexicon des Kaisertums Oesterreich* del Wurzbach, l'*Enciclopedia italiana* del Vallardi, gli *Annales de la Typographie néerlandaise au XV siècle* del Campbell, la sontuosa collezione dei *Klassiker der Kunst* di

Stuttgard, le *Publications of the Elzevier Presses* del Goldsmid, la *Storia dei generi letterari* edita per cura del Vallardi, la collezione degli *Avori vaticani* del Krainz, le *Pitture delle catacombe romane* del Wilpert ecc. Ricordo anche l'acquisto di un incunabulo: *Statii, Opera* (Venezia 1498), e del curioso libretto *Viaggio da Venezia al Santo Sepolcro* di frate Noè Bianco (Venezia 1608).

Nella collezione delle opere bolognesi hanno una particolarissima importanza questi otto incunabuli che ancora mancavano alla rara e cospicua raccolta nostra:

- Beroaldus - *Oratio proverbiorum* (Bononiae, Benedictus Hectoris, 1500);
- Prierius - *Apologia in dialecticam suam* (Bononiae, Ugo Rugerius, 1499);
- Propertius - *Carmina* (Bononiae, Plato de Benedictis, 1487);
- Plautus - *Opera* (Bononiae, Benedictus Hectoris, 1500);
- Baverius - *Repetitio c. cum filio ff.* (Bononiae, Benedictus Hectoris, 1497);
- Dio - *De regno* (Bononiae, Plato de Benedictis, 1493);
- Mandavilla - *Trattato delle cose meravigliose* (Bonon., Ugo Rugerius, 1488);
- Spagnolo - *Parthenice II* (Bononiae, Plato de Benedictis, 1488).

Tra i manoscritti rammento il *Catalogo dei giustiziati bolognesi* dal 1030 all'anno 1865, cartaceo del secolo XIX, di carte 193, con in fine l'indice alfabetico dei nomi; le *Notizie di scrittori bolognesi*, cartaceo del secolo XVIII, di carte 179 numerate e 33 non numerate; il Ghirardacci, *Istoria di Bologna* (1393-1450) copia del manoscritto 2000 della Biblioteca Universitaria, cartaceo del secolo XIX, di carte 186 numerate e 188 non numerate, ecc.

Nella collezione Dantesca cito solamente la *Divina Commedia* edita dall'Alinari in tre volumi, la *Iconografia Dantesca* del pittore Giuseppe Koch e Sheldon e Whit, *Concordanza delle opere italiane in prosa e del Canzoniere di Dante Alighieri*, Oxford 1905.

b) *Doni.* — È una lodevolissima consuetudine, che si è, in questi ultimi anni, assai più efficacemente affermata, quella dei doni da parte dei cittadini, e in generale degli studiosi, alla nostra Biblioteca. Quantunque il 1905 si mantenga, per il numero totale, a un di presso alla pari col 1904, pure ha una grande superiorità su quello per l'importanza delle cose donate (allegato A). L'elenco dei doni e dei donatori nel 1905 sarà per disteso riportato in fine tra gli allegati (allegato E), giacchè è giusto che il nome di queste generose persone abbia il meritato tributo di gratitudine e devozione per noi, di ammirazione ed ammaestramento per gli altri; ma qui non posso a meno di ricordare alcuni nomi che si resero più grandemente benemeriti per il numero e l'importanza delle cose donate. Tali sono il conte comm. Giovanni Acquaderni che diede la preziosa e rara pubblicazione *Das Vater Unser*, e cioè il *Pater noster* tradotto in ottocento dodici lingue, riprodotte coi caratteri originali — vero miracolo della stampa —, distribuito in diciotto fogli di formato massimo, e edito in Vienna dal 1844

al 1846; e inoltre la splendida « *Map of the River Douro* » incisa finissimamente dal Forrester, grande foglio montato in tela, lungo metri 3,05 ed alto 0,74, avvolto in un cilindro metallico chiudentesi automaticamente e collocato entro elegante cassetta di mogano: ambedue questi esemplari hanno un valore particolare per l'origine loro, avendo appartenuto a S. S. il Pontefice Pio IX; il dott. comm. Alberto Dallolio che, oltre a parecchi altri libri ed opuscoli, diede il *Matto*, giornale politico satirico bolognese del 1874 oggi divenuto rarissimo e la collezione completa del periodico *Il Giornale d'Italia* sino al 31 dicembre scorso; il prof. Raffaele Gurrieri che mandò l'*Avanti!* e l'*Università italiana*, oltre a parecchie decine di opuscoli interessanti; l'ing. Arturo Gozzi che inviò due buste contenenti numerosi autografi, manoscritti e documenti di Laura Bassi o a lei riferentisi, parecchi manoscritti del canonico Garelli, nonchè altre stampe e bandi bolognesi; il dott. Filippo Giovannini che regalò un frammento di un raro incunabolo bolognese: *Le epistole dicote* di Santa Caterina da Siena (Bologna, Nani, 1492); Emilia Dal Re vedova Lodi che donò parecchie miscellanee stampate e manoscritte riferentisi ad Istituti ed avvenimenti cittadini, dovute alle cure solerti e minuziose del compianto suo consorte; il conte Giuseppe Grabinski che inviò l'opera voluminosa del padre Marcellino da Civezza: *Storia universale delle missioni francescane* (Roma, 1857-94) ed oltre a ciò un centinaio d'importanti volumi ed opuscoli. Ricordo ancora i doni numerosi e notevoli del comm. Cesare Zanichelli; del comm. prof. Luigi Rava; del dott. Leone Vicchi; del prof. Giovanni Battista Salvioni; della Biblioteca Nazionale di Rio de Janeiro e del Ministero di agricoltura, industria e commercio. E per chiudere questa necessariamente breve rassegna, rammento che col 3 novembre ultimo scorso divenne di uso pubblico la cronaca manoscritta di Bologna dal 1845 al 1871 del cav. dott. Enrico Bottrigari da lui lasciata alla Biblioteca nel 1895 colla condizione che non venisse ammessa alla lettura se non dopo trascorso il termine di dieci anni.

\*  
\*\*

LAVORI L'ORDINAMENTO. — Tra i lavori d'ordinamento e sistemazione che in grande numero vennero iniziati, ricorderò solamente i principali, quelli cioè che furono condotti, nell'anno decorso, se non a termine almeno a buon punto.

RIMOZIONE DEL MEDAGLIERE. — Fra le prime cure fu di sollecitare l'iniziativa intrapresa dal mio egregio predecessore nella Direzione dell'Istituto allo scopo di liberare la sala detta comunemente 16<sup>bis</sup> dallo splendido Medagliere formatosi coi cospicui legati Palagi e Salina. L'onorevole amministrazione comunale ha acconsentito di buon grado a riunire questa preziosa suppellettile ad altra esistente nel Museo Civico e a rendere così più conformi alle varie attitudini ed ai diversi aspetti loro i due Istituti. In tal modo il Museo Civico ha potuto arricchirsi di una collezione

numismatica, se non unica, certo rara in Italia, e la Biblioteca Comunale, che ad ogni momento deve lottare collo spazio, ha guadagnato una splendida sala nella quale trasportare la residenza del Bibliotecario e alloggiare i numerosi manoscritti ora sparsi e smembrati. La Giunta Municipale che tanto premurosamente ebbe a occuparsi anche di questa ulteriore faccenda, ha già disposto perchè nella veniente primavera sia cominciato il lavoro di riattamento e vengano costrutti i mobili e le scansie in relazione con la sontuosità del luogo e colla dignità del materiale che son destinati a ricevere.

FONDO ERCOLANI. — Una delle più belle e caratteristiche collezioni che possiede la Biblioteca, proveniente da un legato generoso, è quella comunemente detta Ercolani. Contiene parecchie migliaia di volumi e di opuscoli riferentisi alla scienza veterinaria. Può dirsi che nulla di più compiuto possa rinvenirsi per fino a tanto che il dotto professore visse. E non soltanto le moderne pubblicazioni essa contiene, ma anche quelle che costituiscono, diciam così, l'archeologia di questa scienza. Perchè, frugando in ogni lato, il professore seppa raccogliere gli incunabuli, i manoscritti e le edizioni più rare di mascalcia, delle malattie e delle razze equine e bovine. Tutta questa suppellettile giaceva scomposta ed incolta in due enormi banchi della sala 10 insieme coi libri di medicina. Si sarebbe voluto dare a questo materiale prezioso un luogo adatto, come lo stesso Ercolani nel testamento richiedeva, ma le condizioni particolari dell'ordinamento della Biblioteca e la mancanza di sale libere non lo concessero fin'ora; pensai tuttavia che si sarebbe potuto ovviare all'inconveniente occupando le pareti della sala concessa al dimostratore. Più presto di quello che poteva sperarsi, furono costruite le scansie, fu aperto un uscio che mette in comunicazione colle sale 12 e Versari, ed il materiale Ercolani ha potuto finalmente trovare un ricettacolo decoroso, ornato dal busto del donatore, e la disposizione testamentaria del dotto uomo ottenere una ubbidiente e rispettosa attuazione.

FONDO LANDONI. — Un altro fondo cospicuo della Biblioteca è quello del materiale pervenuto da Teodorico Landoni e dai successivi contributi che la vedova vi aggiunse. Entrò in Biblioteca con una particolare condizione risultante dal testamento della donatrice, che cioè la preziosa raccolta delle cose di lui, contenente una serie di notevoli epistolari ed una rara collezione di edizioni di classici, insieme ai manoscritti e al carteggio venissero riuniti e conservati in luogo a parte; ma anche questa volta peculiari necessità, riluttanti contro il miglior buon volere, costrinsero la suppellettile Landoniana in un angolo della sala 11 tra libri di tecnologia, di matematica e di storia naturale. Mi parve doveroso di provvedere all'inconveniente, e deliberai di destinare al Landoni la sala che contiene i pochi manoscritti Ercolani. Riuniti questi agli altri della Biblioteca e fatte tutto attorno alle pareti apposite scansie, nell'elegante saletta che ricorda la

*domus canonicalis* di Santa Maria dei Bulgari, vennero ordinatamente allegati i libri, gli opuscoli e i manoscritti (i quali si stanno ora accuratamente descrivendo ed ordinando) e su tutti fu posta la figura sorridente di Teodorico perchè il suo spirito aleggiasse ancora e sempre tra quei libri che tanto amò in vita.

**I MANOSCRITTI.** — Ma ciò che fin da principio attrasse più particolarmente la mia attenzione e le mie cure furono i manoscritti e le carte. Questi erano dispersi in quattro o cinque diversi luoghi e cioè nelle sale 16, 16<sup>bis</sup>, 17, 17<sup>bis</sup> ed Ercolani con varii sistemi di segnatura e bene spesso senza segnatura alcuna. Pensai che era bene radunare tutte codeste membra sparse in un sol luogo e dividerle in due categorie: dei manoscritti e delle carte. I manoscritti furono ordinati in una serie unica con un unico sistema di segnatura: la numerazione ordinale; pur conservando le antiche segnature e rendendone facile il ritrovamento per chi avesse l'indicazione solo di quelle, con opportune tavole di rimandi e ragguagli. Le carte furono disposte prima per materie, poi per ordine cronologico, mantenendo però intatti i varii fondi e le varie provenienze; i carteggi integralmente rispettati e distribuiti alfabeticamente. — Tutto ciò per i manoscritti bolognesi; gli altri aspettano ancora un ordinamento il quale si compirà in correlazione con questo, non appena sarà arredata l'antica sala del medagliere.

**I BANDI.** — E vengo ai bandi. Questo elemento prezioso per la storia delle amministrazioni, dei costumi e degli avvenimenti cittadini merita veramente le attenzioni più oculate e premurose. La Biblioteca possiede una splendida raccolta di bandi municipali, quella che fu nel 1880 munificamente regalata dai fratelli Merlani; ma oltre a questa, moltissimi altri bandi possedeva (e ai bandi assimilo qualunque altro genere di manifesti, circolari o altro provvedimento o notizia che doveva andare divulgato tra il pubblico od affisso ai muri) i quali, al sopravvenire della collezione meravigliosa, vennero posti in un canto e trascurati. Eppure quanta varietà tra le due collezioni è come l'una serve di compimento all'altra!

Tali bandi che erano stati buttati nei luoghi più umili, in stanze buie, nei sottoscala e nei granai, vennero amorosamente spolverati, distesi e distribuiti in ordine cronologico in una serie sola, fatta eccezione dei bandi e dei manifesti religiosi che furono collocati separatamente. Un tale lavoro, che ha bisogno di molto spazio e di molto tempo, dovette, col sopravvenire dell'inverno, essere interrotto; ma sarà ripreso non appena una temperatura più.... umana lo permetterà.

**RISCONTRO COLL'INVENTARIO.** — Un lavoro che assorbì per parecchi mesi cure e tempo fu la incominciata revisione delle sale e il relativo riscontro coll'inventario. Un riscontro non era stato fatto da molti anni, talchè parecchi libri non trovavansi più al loro posto e tutti poi erano avvolti da una polvere alta, e quel che è peggio, molti di essi e talvolta delle file intere mancavano all'inventario, mentre di altri non esisteva

neanche la scheda. Mercè un assiduo lavoro di parecchi coscienziosi impiegati e un accurato raffronto col catalogo si sono ordinate e riscontrate perfettamente coll'inventario i libri e gli opuscoli delle sale 15, 17, 18, 1, 2, 3, 4, 5, ed è stata anche loro tolta di dosso la polvere che da tempo giaceva tranquilla, indisturbata. In altri due anni si finirà l'opera risanatrice e allora ci sarà dato finalmente di sapere il numero preciso degli stampati posseduti ora dalla Biblioteca.

**ALTRI LAVORI.** — Fra gli altri lavori che direttamente si attengono alla Biblioteca e che hanno attratta la nostra attenzione, ricordo la rimozione dell'inconveniente sopra accennato delle segnature eguali nella sala 12, per modo che i libri di agricoltura avevano la stessa segnatura di altri di scienze filosofiche-morali. Poichè i libri di agricoltura posseduti dalla Biblioteca non sono molti, e ciò non ostante divisi in due sale, la 12<sup>a</sup> e la 13<sup>a</sup>, li restrinsi tutti nella 13<sup>a</sup>, mutando le segnature e lasciando così il numero di sala 12 allo splendido legato Pallotti. Oltre di ciò si continuarono con rapidità le pratiche fatte dai miei antecessori per la redazione del nuovo regolamento, giacchè quello ora vigente risale al 1874 ed ha ben poche disposizioni che dopo tanto tempo siano rimaste in vigore; esso venne lungamente e premurosamente discusso dalla Commissione direttiva della Biblioteca e non aspetta che l'approvazione del Consiglio comunale.

Infine il lavoro della compilazione delle schede, della trascrizione nell'inventario e dell'inserzione a catalogo, a cui attesero tutti gli impiegati, fu quanto mai attivo nell'anno decorso, come risulta dal seguente specchietto:

SCHEDA COMPILATE

di acquisti e doni . . . . .	n. 4400
del fondo Verardini . . . . .	» 3500
del fondo Schiassi . . . . .	» 4400
del fondo Gurrieri . . . . .	» 1800
di varii . . . . .	» 1000
In tutto . . . . .	n. 15100

TRASCRITTE NELL'INVENTARIO

di acquisti e doni nel 1905 . . . . .	n. 2080
di fondi arretrati . . . . .	» 5500
In tutto . . . . .	n. 7580

INSERTE A CATALOGO

compilate nel 1905 . . . . .	n. 15100
compilate precedentemente . . . . .	» 5000
In tutto . . . . .	n. 20100

Sommano le operazioni a n. 42780.

\* \*

IL SERVIZIO PUBBLICO. — Un fatto che recò a me e a noi tutti conforto e che porterà una giusta soddisfazione all'onorevole amministrazione comunale, la quale vede così il buon impiego del denaro e delle premure sue, fu il progressivo aumento dei lettori. Quando entro nella sala di lettura e vedo quelle cento teste di giovani, di donne, di vecchi chine sui libri, silenziose, attente, provo un interiore godimento e penso quanta utilità reca agli animi, alle menti, ai cuori questa istituzione, e mi pare di sentirmi migliore.

Il lavoro al banco di distribuzione è continuo e bene spesso gravoso; talchè se nella estate e nel tempo di non straordinario intervento di studiosi, come durante le ferie di Pasqua e di Natale, l'opera attiva e solerte dei distributori attuali risponde ai bisogni, nell'altra parte dell'anno, che è la maggiore, tre distributori si dimostrano addirittura insufficienti; e meno rispondenti alle richieste saranno per l'avvenire, se, come spero e credo, questo meraviglioso fervore per lo studio e per la lettura si accrescerà. Vorrei perciò pregarla, signor Assessore, a compiacersi di nominare, in un tempo non lontano, un quarto distributore; solo allora potremo avere una funzione costantemente regolare e un servizio spedito nella sala di lettura.

La Biblioteca rimase aperta dalle ore 10 alle 16 tutto l'anno, all'infuori dei giorni festivi e di ferie, quali risultano dal regolamento della Biblioteca, e di qualcun altro, forse a cagione di circostanze straordinarie. I giorni d'apertura, che nel 1903 erano stati 271 e 286 nel 1904, furono quest'anno 280.

D'inverno si ebbe anche la lettura serale, di recente, con ottimo e savissimo consiglio, istituita, e precisamente dal 1° gennaio al 31 marzo, poi dal 16 novembre al 31 dicembre. L'orario che nell'anno antecedente era dalle 20 alle 23 fu portato dalle 19 alle 22, non parendomi rispondente ad un concetto sano e proficuamente educativo il trattenerne, sia pure per istudio, fuori di casa, sino a così tarda ora, gli studiosi composti, la sera, nella maggior parte, di giovanetti. Che la lettura serale diventi sempre più accettata e benevisa al pubblico, mi par dimostrato dall'accresciuto numero dei frequentatori, che furono nel 1904, 5922, e raggiunsero quest'anno la cospicua cifra di 7716 con una media di 81 lettori per sera, di

fronte ai 61,5 dell'anno precedente (allegato B). Ma l'andamento generale, il numero delle opere e dei lettori nella lettura serale è chiaramente illustrato dalla tavola dell'allegato D.

I LETTORI. — Il pubblico, tanto nella lettura diurna che serale, mantenne sempre un contegno esemplare, sì che la Direzione non ebbe ad infliggere alcuna seria riprensione o punizione. Piuttosto sarebbero da notare alcune lievi deturpazioni fatte ai libri, le quali, senza dubbio, cesseranno quando colla fondazione di una Biblioteca Popolare, già decretata opportunamente dall'onorevole amministrazione comunale, i ragazzi inferiori ai 16 anni o non provvisti di una discreta coltura verranno esclusi da questa, mentre potranno trovare nella istituenda un materiale da un lato più adatto ai loro gusti ed ai loro bisogni e dall'altro meno prezioso.

Importante sarebbe anche seguire le tendenze di cultura, rispetto alla contenenza delle opere, manifestata dagli studiosi; e appunto per offrire materiali ad uno studio di simil fatta fu composto un quadro statistico, riferentesi a tutta l'annata 1905, che si allega in fine alla presente (allegato C). Da esso risulta che le materie più studiate furono la letteratura italiana, le scienze giuridiche e sociali, le letterature latina e greca, le scienze matematiche e naturali, le belle arti e l'archeologia; le meno richieste furono la storia sacra, la teologia e la medicina.

Il numero delle opere date in consultazione nell'orario diurno fu di 33789, quello dei lettori 29948, laddove nel 1904 arrivò rispettivamente a 32756 e 28751. La media dei lettori che era nel 1904 di 74,5 per il periodo estivo, e di 130 il giorno e 61,5 la sera per il periodo invernale, raggiunse nel 1905 le cifre molto più rilevanti di 80, 128,5 e 81, rispettivamente; con una media generale complessiva che si elevò da 123 a 139 lettori giornalieri. Anche il numero delle opere prestate a domicilio salì da 1113 sino a 1222.

\* \*

Signor Assessore, ho finito la breve rassegna. Prima di terminare, tuttavia, mi conceda di esprimere la mia obbligazione, a Lei che sempre si dimostrò meco non solo cortese, ma collaboratore e ispiratore delle idee più belle e delle opere più proficue, al signor Capoufficio per l'istruzione, avv. Masetti, funzionario oltremodo premuroso, gentile e sapiente, al signor Ungarelli Aggiunto principale della Biblioteca e a tutti gli impiegati, sino ai più umili, perchè contribuirono efficacemente e valorosamente, talvolta fino all'abnegazione, al risultato confortante, che, come Ella vede, abbiamo raggiunto.

Bologna, 1 gennaio 1906.

Il Bibliotecario  
A. SORBELLI

Accrescimento della suppellettile libraria negli anni 1904-05

		Anno 1904	Anno 1905	Differenze	
Acquisti	Stampati	Volumi . . . . .	482	920	+ 438
		Opuscoli . . . . .	229	430	+ 201
	Manoscritti	Codici . . . . .	9	4	- 5
		Documenti e autografi . . . . .	2	-	- 2
Doni	Stampati	Volumi . . . . .	293	201	- 92
		Opuscoli . . . . .	764	546	- 218
	Manoscritti	Codici . . . . .	1	27	+ 26
		Documenti e autografi . . . . .	-	160	+ 160
Deposito della Società medica. Volumi . . . . .		116	159	+ 43	
		1836	2447	+ 611	

Il numero dei lettori negli anni 1904-05

		Anno 1904	Anno 1905	Differenze	
Periodo estivo <sup>(1)</sup>	in sala di lettura . . . . .	7067	7521	+ 454	
	a domicilio . . . . .	322	868	+ 41	
Periodo invernale	diurni	21684	22427	+ 743	
	a domicilio . . . . .	791	859	+ 68	
	serali . . . . .	5222	7716	+ 1494	
		85086	88886	+ 3800	
Giorni d'apertura	periodo estivo . . . . .	99	98	- 1	
	id. invernale	diurno . . . . .	187	182	- 5
		serale . . . . .	85 <sup>(2)</sup>	95 <sup>(2)</sup>	+ 10
Media giornaliera	estiva . . . . .	74,5	80,-	+ 5,5	
	invernale	diurna . . . . .	120,-	128,5	+ 8,5
		serale . . . . .	61,5	81,-	+ 19,5
	generale . . . . .	123,-	139,-	+ 16,-	

<sup>(1)</sup> Corrisponde ai mesi di giugno, luglio, agosto, settembre; il periodo invernale agli altri otto mesi.  
<sup>(2)</sup> I mesi di gennaio, febbraio, marzo e dicembre.  
<sup>(3)</sup> Dal 1° gennaio al 31 marzo e dal 16 novembre al 31 dicembre.

Opere studiate nel 1905 - (Lettura diurna)

MESE	Storia sera	Teologia o Patrologia	Storia civile	Scienza giuridiche e sociali	Letteratura greca e latina	Letteratura italiana	Letterature straniere	Scienze mediche	Scienze matematiche e naturali	Belle arti Archeologia e Geografia	Bibliografia	Opere patrie	Edizioni rare	Manoscritti	A domicilio	SOMMA TOTALE	NUMERO dei LETTORI
Gennaio . .	9	27	190	418	405	1107	209	70	319	252	43	240	4	49	109	3451	17
Febbraio . .	30	19	248	390	377	1209	269	49	247	257	45	217	4	69	123	3463	3173
Marzo . . .	13	23	221	262	274	962	196	47	295	261	51	184	4	45	98	2936	3079
Aprile . . .	11	40	245	263	341	978	200	37	277	228	51	197	5	35	93	3001	2661
Maggio . . .	22	49	271	355	545	1324	199	47	305	332	58	219	6	51	99	3883	2692
Giugno . . .	11	27	109	199	194	631	134	29	216	264	38	170	13	42	92	2159	1922
Luglio . . .	7	67	150	243	113	529	118	55	173	204	57	193	9	53	108	2079	1833
Agosto . . .	26	76	203	202	97	538	109	68	191	233	80	187	7	35	95	2148	1895
Settembre . .	37	64	141	237	172	544	113	67	155	217	82	228	7	25	68	2157	1871
Ottobre . . .	42	86	149	255	210	724	136	83	255	234	82	227	14	74	119	2690	2320
Novembre . .	43	65	195	306	297	787	194	73	280	260	88	205	28	74	95	2990	2563
Dicembre . .	51	91	142	233	259	839	192	84	259	195	93	191	41	69	123	2832	2439
	302	634	2264	3273	3255	10172	2059	709	2972	2937	768	2458	142	622	1222	33789	29948





**Baravelli Ernesto**

BARAVELLI E. *Nuovo areostato « La Mongolfiera a gas idrogeno »*. - Bologna, 1905.

**Biblioteca del Senato del Regno**

*Bollettino delle Pubblicazioni di recente acquisto*. Anno 1905, gennaio-dicembre. - Roma, 1905.

**Biblioteca della R. Università di Upsala**

COLLYN (ISACCO). *Katalog öfver Västeras laroverksbiblioteks incunabler*. - Upsale, 1904.

**Biblioteca e Museo della Marina, Rio de Janeiro**

SANTOS PORTO GIO. AUG. *Catálogo de la Biblioteca da Marinha*. - Rio de Janeiro, 1904, parte II, vol. 2.

**Biblioteca John Crerar, Chicago**

*The John Crerar Library. Report for the year 1904*. - Chicago, 1905.

**Biblioteca Nazionale centrale di Firenze**

*Bollettino delle pubblicazioni italiane ricevute per diritto di stampa*. Gennaio-dicembre 1905. - Firenze, 1905.

MORPURGO S. *In memoria di Desiderio Chilovi*. - Firenze, 1905. (Copie due).

**Biblioteca Nazionale di Rio Janeiro**

*Annaes da Biblioteca Nacional do Rio de Janeiro, publ. do Director D.º MANOEL CICERO PEREGRINO DA SILVA*. 1901-04, vol. XXI-XXV. - Rio de Janeiro, 1901-04.

*Annuario Commercial, Estado de São Paulo*. - S. Paulo, 1904. Grosso vol. FONSECA (DA). *Synopse de neologismos etc.* - Rio de Janeiro, 1901.

— *Reorganisação naval*. - Rio de Janeiro, 1904.

LOPEZ B. *Val de Lyrios*. - Rio de Janeiro, 1900.

PEREIRA REGO G. *Memoria hist. das Epidemias*. - Rio de Janeiro, 1873. *Republica dos E. U. do Brasil. Directorio de Hydrographia. Maio-Dezembre de 1903*. - Rio de Janeiro, 1903.

— *Directorio de Hydrographia. Repartição da carta Maritima. Aviso aos navigantos*. - Rio de Janeiro, 1904. (Cinque opuscoli).

— *Iluminacao i Balisamento da Costa, Portos, ecc.* - Rio de Janeiro, 1904.

SILVA (DA) M. C. P. *Relatorio apresentado ao Sr. Dr. S. Barroso Junior Min. de Justiça ecc.* - Rio de Janeiro, 1903.

SOUZA LIMA AGOSTINO JOSE (DE) *Memoria sobre Epidemias*. 1º semestre 1888. - Rio de Janeiro, 1888.

TAUNAY (VISC. DE). *Céos e Terras do Brasil*. - S. Paulo, 1904.

**Biblioteca Pubblica della Provincia della Plata**

*Boletin de la Biblioteca Pública de la Provincia de Buenos Aires*. Anno VII, 1905, gennaio-luglio. - La Plata, 1905.

*Registro oficial de la Provincia de Buenos Aires*. 1904, vol. 2. - La Plata, 1904.

**Biblioteca Pubblica di Ginevra**

AUBERT IPPOLITO. *Bibl. publ. de Genève. Notes sur les ressources fin. pour les acquisitions*. - Genève, 1905.

**Biblioteca (R.) Universitaria di Genova**

*Quarto Centenario Colombiano. Atti della R. Università di Genova*. - Genova 1892.

**Bodio Gaetano**

BODIO GAETANO. *Spigolando su l'umanità*. (Poesie). - Cotrone, 1905. (Copie due).

**Bongiovanni Ambrogio**

BONGIOVANNI A. *La Biblioteca Frisi-Comunale di Lugo*. - Lugo, 1898.

— *I libri della « Masseria » nell'antica Terra di Lugo*. - Lugo, 1899.

**Braumüller Guglielmo**

BRAUMÜLLER G. *Verlagskatalog 1836-1904*. - Wien und Leipzig, 1905.

**Brini prof. comm. Giuseppe**

BRINI G. *L'obbligazione sul Diritto Romano*. - Bologna, 1905.

**Bruzzo prof. Giuseppe**

BRUZZO G. *Di Fracanzio da Montalboddo e della sua Raccolta di Viaggi*. - Firenze, 1905.

**Cappelli Licinio, editore**

PERI SEV. *Ippolito Pindemonte. Indice della monografia*. - Rocca San Casciano, 1905.

**Casanova Fr., editore, Torino**

GOVONE A. *Il Generale Giuseppe Govone*. - Torino, 1902.

**Cassa di risparmio di Bologna**

*Cassa di risparmio di Bologna. Onoranze al commendatore Cesare Zucchini pel venticinquennio della sua Direzione*. - Bologna, 1905.

*Cassa di risparmio in Bologna. Credito fondiario e Credito agricolo. Conto consuntivo dell'esercizio 1904*. - Bologna, 1905.

*Credito fondiario della Cassa di risparmio in Bologna. Mutui ecc. Emisione, estinzione e valore.... delle cartelle fondiarie*. 31 dicembre 1904. - Bologna, 1905.

**Cassa di risparmio di Pistoia**

*Per l'inaugurazione del Palazzo della Cassa di risparmio di Pistoia*. - Pistoia, 1905.

**Cavalli dott. Mario**

CAVALLI M. *Degli Scrittori politici italiani nella seconda metà del sec. XVII*. - Bologna, 1903.

**Cavazza conte comm. dott. Francesco**

CAVAZZA F. *Finestroni e Cappelle in S. Petronio di Bologna*. - Milano, 1905.

**Ceretti sac. cav. Felice**

POZZETTI POMPILIO. *Lettere inedite messe in luce pel sac. Felice Ceretti.* - Carpi, 1905.

**Comitato generale del 3° Congresso internaz. dell'Arte Pubblica**

III<sup>e</sup> Congrès International de l'Art Public. Programme. - Liège, 15-21 settembre 1905.

**Comitato per un'Accademia in onore di Giosuè Carducci**

*Onoranze a Giosuè Carducci nel Teatro comunale di Bologna a scopo di beneficenza, la sera del 16 dicembre 1905.* Programma. - Bologna, 1905. (Foglio volante).

**Conlson James (signora Edith E.)**

Cinque fotografie levate da vecchie piante della città di Bologna.  
Fotografia di Novella Calderini tratta dal volume « Ritratti di insigni donne bolognesi » di Carolina Bonafede.

**Consorzio agrario di Bologna**

*Bullettino mensile del Consorzio agrario di Bologna.* Numeri 1-8, 1905. - Bologna, 1905.

**Dalla Vedova Carlo**

DALLA VEDOVA C. *Sulla riforma del dazio consumo.* - Padova, 1905.

**Dalolio comm. dott. Alberto**

*Commemorazione di Enrico Panzacchi.* 21 maggio 1905. - Bologna, 1905.

DALLOLIO A. *Il pensiero politico di Giosuè Carducci.* - Nel « Giornale d'Italia » dell'11 dicembre 1904, anno IV, n. 346.

DE BENEDETTO. *L'evoluzione navale e la questione delle macchine.* - Napoli, 1905.

*Il Giornale d'Italia.* Anni 1-5 (1901-05), vol. 6, fasc. 31.

*Il Matto* (giornale). - Bologna, G. Monti, 1874, n. 1-12.

PAILLARD C. *L'Invasion Allemande en 1544* - Paris, 1884.

*Rivista* (mensile) del *Touring Club Italiano*, dal giugno 1899 (anno V) a tutto il 1904 (anno X), fasc. 67 in sei volumi.

— Anno XI, 1905.

SIGHELE S. *Processo Murri.* Arringa. - Riva di Trento, 1905.

WÜNNENBERG E. *Il Re Enzo a Bologna.* - Palermo, 1905.

**Dal Re Emilia ved. Lodi**

*Asilo dei bambini lattanti di Bologna. Relazioni e rendiconti*, dall'anno 1881 al 1900. Vol. 2 miscell.

*Asilo dei bambini lattanti di Milano. Memorie ecc.*, dall'anno 1850 al 1899. Vol. 5 miscell.

*Bandiera d'onore offerta dagli Italiani a Torino.* Estratti di giornali. Volumi 2 miscell.

*Esposizione nazionale d'Igiene e di Educazione infantile. Atti del Comitato esecutivo.* - Milano, 1891.

— *Festa della Virtus.* - Bologna, 1891. Volume miscell.

*Esposizione Operaia.* (1<sup>a</sup> e 2<sup>a</sup>). - Bologna, 1886 e 1900. Vol. 2 miscell.

*Inaugurazione del monumento sepolcrale di Ferdinando Berti nel cimitero di Bologna, 1885.* - Bologna, 1885.

*Ricordi di Ferdinando Berti.* - Un volume miscell.

**Deputazione (R.) di Storia Patria per le Provincie di Romagna**

*Atti e memorie della R. Deputazione di Storia Patria per le Provincie di Romagna.* Terza serie, vol. XXIII, fasc. 1-6, 1905. - Bologna, 1905.

**Deputazione Provinciale di Bologna**

*Atti della sessione straordinaria del Consiglio Provinciale di Bologna dal 20 al 30 giugno 1904.* - Bologna, 1904.

*Atti della sessione ordinaria del Consiglio Provinciale dalli 8 aprile al 26 novembre 1904.* - Bologna, 1905.

*Atti della sessione straordinaria del Consiglio Provinciale di Bologna dal 21 febbraio al 24 maggio 1905.* - Bologna, 1905.

*Verbale dell'adunanza degli interessati nella bonifica della bassa pianura bolognese.* - Bologna, 1905. (Copie due).

**De Nardi prof. Pietro**

DE NARDI P. *Della matematica e della fisica nella Logica e nella Metafisica di Cartesio ecc.* - Forlì, 1905.

**Direzione del giornale « L'Alpe »**

*L'Alpe.* Periodico quindicennale ecc. della « Pro Montibus et Sylvis », anni I-III. - Bologna, 1903-1905.

**Economato Municipale**

*Bollettino dell'Osservatorio meteorologico della R. Università di Bologna.* Anni 1904 e 1905, gennaio-giugno. - Bologna, 1905.

*Il Giornale di Bologna.* Anno 1904 n. 362, 1905; dal 1° gennaio al 16 maggio. - Bologna, 1905.

*Il Resto del Carlino*, gennaio-giugno 1905. - Bologna, 1905.

*L'Avvenire d'Italia* (giornale), dal 1° gennaio al 30 giugno 1905. - Bologna, 1905.

**Fanzago (Famiglia)**

*XIX Aprile 1905. In memoria di Francesco Fanzago* - (s. n. t.).

**Federici L.**

FEDERICI L. *Altre note alla Divina Commedia* - Perugia, 1903.

**Federzoni prof. cav. Giovanni**

ALIGHIERI D. *Cantica prima della Commedia.* - Bologna, 1905.

*Bollettino del Museo civico di Padova*, gennaio-ottobre 1905. - Padova, 1905.

FEDERZONI G. *La canzone di Guido Guinizelli « Al cor gentil »*. - Bologna, 1905.

— *Una ballata di Dante in lode della retorica*. (Nozze Pondrelli-Sanguinetti). Bologna, 1905.

**Foratti Aldo**

FORATTI A. *Pietro Giordani epigrafista*. - Padova, 1905.

**Frati Paolo**

FRATI P. *Canzonette comiche bolognesi*. - Bologna, 1905.

**Gianola prof. Alberto**

GIANOLA A. *Per l'educazione del popolo*. - Bologna, 1905.

— *P. Nigidio Figulo astrologo e mago*. - Roma, 1905.

**Giornale degli Allevatori**

*Giornale degli Allevatori*. Anno I, n. 2. - Catania, 1905.

**Giornale della R. Società ed Accademia Veterinaria Italiana**

*La grande festa scientifica di Mortara*. - Mortara, 1905.

**Giovannetti dott. Eugenio**

Due incisioni giovanili di Guido, fotografate sui « Disegni degli apparati in Bologna per la venuta di Clemente VIII ».

**Giovannini dott. Filippo**

CATHERINA (SANTA) DA SIENA. *Epistole*. - Bologna, 1492. (Frammento d'incunabulo).

**Gorreta dott. Alma**

GORRETA A. *Un antico novelliere nordico* (Hans Crist. Andersen). Nel « Giornale d'Italia », aprile 1905, n. 94.

**Gozzi ing. Arturo**

*Avvertimenti per li Massari*. - Bologna, 1654; ed *Altre provvisioni*. Opuscoli nove.

CALORI L. *Tavole anatomiche*. Vol. II (solo). - Bologna, 1855.

CANALI G. *Due carmi latini a Napoleone*, con versione. - Bologna, s. a.

*Capitoli per la Comunità di Ganzanigo e Medicina*. - Bologna, s. a.

*Capitoli sopra il buon governo di San Giovanni in Persiceto*. - Bologna, s. a.

Cinque sonetti e un epigrafe artisticamente stampati, del secolo XIX, in formato grande

*De reordinando Archivio Bonon. constitutio... Card. Lomellini*. - Bononiae, 1653. — *Formole et avvertimenti da osservarsi dalli Notari*. -

(S. a.). — *De instaurando Arch. Bonon.... constitutio Card. Negroni*. -

Bononiae, 1688. (Insieme riuniti).

DURAZZO CARD. *Bando gen. sulla grascia*. - Bologna, 1642.

FRANCESCHI-PIGNOCCHI TEODOLINDA. *La donna*, canto. - Faenza, 1880.

GARELLI CAN. ANTONIO. *Le nozze di Teti e Pelio*, recati in versi italiani. Estratto, (1834).

— *Ode alla Musa*. (Nozze Manara-Melotti). - Bologna, 1889.

— *Poesie in fogli volanti*; talvolta parecchi esemplari della stessa stampa.

GAULOT. *Specifico efficace contro il cholera*. - Modena, 1855.

GOLFIERI GAETANO. *Versi e prose*. - Bologna, 1855. Con appendice ms.

— *Prose e versi*. - Bologna, 1855. (Fascicoli due).

— *Versi per le nozze Giacomelli-Poschetto*. - Bologna, 1881.

*La Costituzione e il Catalogo degli Accademici Agiati di Roveredo*. - Roveredo, 1753.

LE SAGE G. L. *Essai de chymie mécanique*. - S. a. n. (con dedica alla Bassi).

LISI F. *Della continuazione nell'avolo dell'usufrutto legale sui beni materni*. - Bologna, 1845.

Manifesti, Bandi, Bullettini varii. - Un mazzo.

Memorie, Allegazioni, e Sentenze nelle cause Giustini, Piana, Dadi. - Fascicoli nove.

Notificazioni, Bolle, Bandi varii. - N. 8.

Opuscoli sette in lode e in morte di Laura Bassi, stampati in Bologna dal 1732 al 1778

*Piano organico e disciplinare provvisorio del Tribunale criminale di Bologna*. - Bologna, 1827.

Raccolta di Bandi, Notificazioni, Editti, pubblicati in Bologna dal 18 giugno 1796 fino alla costituzione del regno d'Italia. - Serie incompleta.

*Regolamento sopra l'ornato, mondezza, libero transito per le strade della città di Bologna*. - Bologna, 1836.

*Rime in lode della Signora L. M. C. Bassi*. - Bologna, 1732. (Copia offerta alla letterata; riccamente legata in seta, con ricami).

*Rime per la conclusione filosofica tenuta da Laura Bassi*. - Bologna, 1732. (Copia ricoperta di seta).

*Riparto di Governi, Comunità della Provincia di Bologna*. - Bologna, 1828.

Ritratti e stampe. N. 7.

*Sequestrationibus (De) Constitutio*. - Bononiae, 1657.

*Statuti, Provisioni et Ordinationi dei creditori del Monte Innocentio Secondo di Bologna*. - Bologna, 1651.

*Tariffa dei Dazi di entrata e di uscita... del Governo provvisorio della città di Bologna*. - Bologna, 1831.

ZACCHIA BERN. *Versi*. - Faenza, 1879.

**Grabinski conte Giuseppe**

ALESSIO I. *I Martiri Tebei in Piemonte*. - Pinerolo, 1902.

— *Controversia intorno a S. Marziano primo Vescovo di Tortona*. - Pinerolo, 1903.

*Anno Santo 1900*. Resoconto delle offerte pervenute alla Curia Arcivescovile di Bologna. - Bologna, 1901.

- Appel général aux Ottomans.* - Paris, s. a.  
*Atti della Accademia letteraria di Dante Alighieri.* Anni 19 e 20, vol. 13.<sup>o</sup> - Catania, 1901.  
BARTOLO (DI) MONS. CAN. SALVATORE. *Corso di conferenze.* (N. 22). - Palermo, 1904. (Opuscoli 22).  
BONOMELLI GEREMIA. *Il secolo che nasce.* - Cremona, 1901.  
— *Il Teatro.* - Cremona, 1899.  
— *La Beneficenza.* - Cremona, 1898.  
BUSELLI REM. *Commissariato dell'Opera pia di Terra Santa in Napoli.* - Padova, 1884.  
C. B. - LUIGI ANT. VILLARI. *Memorie di Oliviero Oliverio.* - S. a. n. (Recens.).  
CALZI C. *Fenomenismo contemporaneo.* - Torino, 1899.  
— *Sul nuovo indirizzo della Scuola d'arti e mestieri in Faenza.* - Faenza, 1904.  
CANTAGALLI GIOACHINO, VESC. DI FAENZA. *Notificazione per l'anno santo.* - Faenza, 1899.  
— *Notificazione per il giubileo e per la quaresima del 1901.* - Faenza, 1901.  
— *Indulto per la quaresima del 1903.* - Faenza, 1903.  
— *Indulto per la quaresima del 1905.* - Faenza, 1905.  
CAPECELATRO CARD. ALF. *Il seminarista secondo la scuola del Vangelo.* - Roma, 1904.  
*Capitolato di mezzadria per la conduzione di fondi rustici nel Comune di Conselice.* - Castrocaro, 1901.  
*Cassa di risp. di Cesena. Bilancio consuntivo dell'anno 1904.* - Cesena, 1905.  
*Catechista (II) Cattolico.* Anno 25 e 26. - Piacenza, 1902-1903.  
*Centenario (II) della riapertura del Seminario di Faenza.* « Il Piccolo Faenza », 16 aprile 1903.  
CHESANI G. *L'ordine dell'Inferno di Dante.* - Verona, 1903.  
*Congresso (IV) internaz. dell'assistenza pubblica e privata.* - Milano, 1904.  
DEL BELLO PIO. *Casa di Savoia, il Papa e l'Italia.* - Bologna, 1904.  
DENAIS G. *Association des Journalistes Parisiens. Assemblée générale du 16 mars 1901.* - Vendôme, s. a.  
— *Assemblée générale du 19 mars 1904.* - Vendôme, s. a.  
DE NARDI PIETRO. *Sguardo sintetico alla figura di Vincenzo Gioberti.* - Forlì, 1901.  
DEPELCHIN P. *Souvenirs de Terre Sainte.* - Paris, 1877.  
F. C. D. *Ragioni della condanna delle così dette 40 Prop. di A. Rosmini.* - Firenze, 1889.  
FANTI INN. *Du mouvement législative en Italie.* - Imola, 1880.  
FRANCAVILLA (CONTE DI). *Per l'inaugurazione della bandiera del Circolo agrario di M. S. di Motta Camastra.* - Palermo, 1905.  
FRANCESCO VESC. DI CHARTRES. *Lettre au clergé...* - Chartres, 1894.  
FUSCO GAETANO. *Elogio funebre in morte dell'arcip. Mich. Valio di Acerra.* - Prato, 1904.

- Gerarchia (La) Cattolica.* - Roma, 1903.  
GRABINSKI G. *I nostri esuli pel sac. Ermen. Maina* (Recens.). - S. l., 1904.  
*Itinéraire des invités aux fêtes d'inaug. du canal de Suez.* - Paris, 1869.  
LANZONI FR. *In memoria del conte Gir. Zucchini.* - Faenza, 1904.  
LA POULAIN (DE) GIO. *Le colosse au pied d'argile. Étude sur l'Angleterre.* - Paris, 1899.  
*Lettre au Sultan Abdul Hamid.* - Augier, s. a.  
MARCELLINO DA CIVEZZA P. *Storia Universale delle Missioni Francescane.* - Roma, 1857-94. Volumi 10.  
MARINI C. *Progetto della Ferrovia Civitavecchia-Orte.* - Roma, 1900.  
MARTINI ETT. *La R. Basilica di S. Savino in Piacenza.* - Piacenza, s. a.  
MATTIROLO P. *Il Crocifisso dei Servi di Bologna.* - Bologna, 1901.  
*Memorie dell'I. R. Accademia di scienze lettere ed arti degli Agiati di Rovereto.* (50° anniversario). - Rovereto, 1903.  
PISTELLI ERM. *Le osservazioni proposte da G. Chiarini sulla riforma della scuola classica in Italia.* - Firenze, 1894.  
RAMIÈRE E. *La filosofia di S. Tommaso.* - Roma, 1878.  
SALA GIR. *Esercito e militarismo.* - Milano, 1899.  
SCALABRINI GIO. B., VESC. DI PIACENZA. *Promulgazione del Santo Giubileo.* - Piacenza, 1901.  
— *La Preghiera.* Lettera pastorale. - Piacenza, 1905.  
TASSO DA FABRIANO L. *Vita del B. Luigi Setolo vescovo.* - S. l., 1905.  
ZAMPIERI IGN. *Il consorzio grandinifugo imolese.* - Bologna, 1900.
- Gurrieri prof. Raffaele**  
*Annali dei laboratori clin.* (Rivista scientifica trimestrale delle novità terapeutiche ecc.), 1904, anno I, n. 1-5.  
*Aranti!* (giornale). 1° semestre 1905.  
BALUGANI VITT. *Associazione nazionale dei medici condotti. La casa del dottore.* - Lecco, 1905.  
BARDUZZI D. *I dispensari antitubercolari.* - Siena, 1905.  
BATIGNE P. *Note cliniche sull'azione del Thigend Roche in ginecologia.* - Basilea-Grenzach, 1905.  
BOSCHETTI FEDERICO. *Per un nuovo regolamento unico delle scuole veterinarie del Regno.* - Parma, 1904.  
BOSCOLO-BRAGADIN R. *Della profilassi e della cura della pellagra.* - Udine, 1905.  
BOSIO ED. *Marchi di fabbrica. Medicamenti e concorrenza commerciale.* - Torino, 1905.  
CASOLI VINCENZO. *Rodolfo Virchow.* - Milano, 1901.  
CAVAZZANI A. *Sull'uso terapeutico del Veronale.* - Milano, 1904.  
CECCACCI CASALI GIUS. *Papa Bonifazio VIII e l'acqua minerale antilitiaca.* - Roma, 1904.  
CEPPI GIUSEPPE. *Guida dell'emigrante italiano alla Repubblica Argentina.* - Buenos Aires, 1900.

- CESCA GIO. *La decadenza della facoltà filosofica letteraria della R. Università di Messina.* - Messina, 1905.
- CLERICI OTTORINO. *Sul legato della penis.* - Pisa, 1904.
- Consorzio agrario imolese (Il secondo anno di vita del).* - Imola, 1905.
- CONTURATI L. *Pour la langue internationale.* - Coulommiers, 1905.
- DE GIOVANNI A. *Dopo un quarto di secolo a Roncegno.* - Padova, 1905.
- De Domenici (Al prof. N.). Omaggio dei suoi scolari.* - Napoli, s. a.
- DE BRUN A. *La dottrina del movimento del pubblico denaro.* - Roma, 1905.
- D'ORMEA A. *Il Protargolo nella pellagra.* - Udine, 1905.
- DINDO FR. *Il primo catasto italiano.* - Legnago, 1904.
- FIGORE GIO. *Valore terapeutico dell'Albargina nei processi blenorragici.* - Roma, 1905.
- FORNASARI DI VERA ETT. *La scuola commerciale di Lucca.* - Lucca, 1904.
- FRANCO BRUSCA CARLO. *Società in nome collettivo ecc.* - Torino, 1904.
- *Nota alla Sentenza dell'Appello di Lucca in causa Cerrai.* - Milano, 1904.
- GIOVANNINI ALB. *Il problema doganale e la scuola economica italiana.* - Jesi, 1905.
- *Riccardo Cobden e la lega di Manchester.* - Jesi, 1905.
- GOLGI CAM. *Per la solenne inaugurazione dell'anno scolastico 1904-05.* - Pavia, 1904.
- GURRIERI RAFFAELE. *Federazione italiana delle Associazioni dei liberi docenti. Schema di un progetto di legge sull'istituto del libero insegnamento universitario.* - Bologna, 1905.
- Institut (L) Central de Thérapeutique Physique de Rome. Notice sur l'installation, le fonctionnement, ecc.* - Milan, 1903.
- JORACH CESARE. *I rapporti fra trusts e protezionismo.* - Torino, 1904.
- LANG C. *La condizione giuridica delle eresie nella storia del diritto italiano.* - Torino, 1904.
- LIOY RAFF. *Che cosa sia il dies incertus.* - Napoli, 1903.
- MACRY-CORREALE FR. *Lecture sul positivismo.* - Foggia, 1903.
- MAGGI M. *La quota riservata per legge al coniuge superstite.* - Torino, 1904.
- MENIER MARIO. *Quelques remarques sur les Rapports Pathologiques réciproques entre l'œil, le nez et l'oreille.* - Figeac, 1905.
- Montecatini a Guido Baccelli.* - Firenze, 1904. Numero unico.
- OCCELLA PIO. *La separazione del patrimonio del defunto da quello dell'erede.* - Alessandria, 1904.
- Ospedale dei bambini in Milano. 5° rendiconto al 31 dicembre 1903.* - Milano, 1904.
- OTTOLINGHI EM. *L'espressione « nome commerciale ».* - Milano, 1904.
- PATTONI AMEDEO. *Sulle crisi economiche ecc.* - Borgo S. Dalmazzo, 1904.
- POSS P. *Ordine del giorno votato dal 1° Congresso nazionale degli Assistenti degli istituti d'istruzione superiore.* - Roma, 1904.
- Principio (Del) fosfo-organico pei semi vegetali.* - Basilea, 1905.

- Repubblica Argentina. Ministero d'agricoltura Alcune leggi e decreti sopra la vendita e la concessione gratuita di terreni.* - Buenos Aires, s. a.
- RICCA BARBERIS MARIO. *Ancora degli effetti della Sentenza sulla prescrizione del credito.* - Milano, 1904.
- Rivista Accademica da Faculdade de Direito do Recife. Anno XI.* - Recife, 1903.
- ROMEI GIUSEPPE. *Delle colonie modello alla Repubblica Argentina.* - Bologna, 1903.
- ROSSI GIORGIO. *Le scuole universitarie di Magistero e le preparazioni degli Insegnanti secondari.* - Bologna, 1905.
- RUFFINI F. *Di un'opera inedita attribuita ad Incmaro di Reims.* - Roma, 1904.
- SANTINI P. *I medici stranieri in Italia. Interpellanza.* - Roma, 1905.
- SARFATTI M. *La legge inglese sull'assicurazione marittima.* - Milano, 1904.
- *Rivista della Giurispr. commerciale straniera. 1903-04.* - Milano, 1904.
- Università (R.) di Bologna. Programmi dei corsi e degli esami della Regia Scuola superiore di agraria istituita dalla Cassa di risparmio di Bologna. Anno scolastico 1904-05.* - Bologna, 1905.
- Università (L) Italiana. Anno 3°.* - Bologna, 1904.
- VERONESE G. *La laguna di Venezia.* - Venezia, 1904.
- VIGNOLO-LUTATI C. *Il valore antiblenorragico dell'Albargina* - Milano, 1903.
- Insabato dott. Enrico**
- INSABATO E. *Per la diffusione dell'italianità nell'oriente mussulmano.* - Roma, 1905.
- *Un anno di lotta. Testo arabo.* - Cairo, 1905.
- Istituto (R.) di Belle Arti in Bologna**
- Commemorazione di Enrico Panzacchi. (21 maggio 1905).* - Bologna, 1905. (Copie due).
- Istituto (R.) di Scienze Sociali Cesare Alfieri, in Firenze**
- R. Istituto di scienze sociali Cesare Alfieri in Firenze. Ordine degli studi. Anno XXXI, 1905-06.* - Firenze, 1904. (Copie due).
- Istituto nazionale dei sordomuti di Genova**
- Commemorazione centenaria della fondazione delle scuole pei sordomuti in Genova.* - Genova, 1901.
- Karo e Lietzmann**
- KARO E LIETZMANN. *Catenarum graecarum catalogus.* - Göttingen, 1902.
- Library of Congress, Washington**
- Report of the Librarian of Congress for the fiscal Year ending: June 30, 1903, a. 1904.* - Washington, 1903-04. Vol. 2.
- Library School of Western Reserve University Cleveland**
- Library (The) School Western Reserve University Cleveland. Ohio. Catalog for 1904-1905.*

**Liceo Ginnasio e Convitto di Reggio Calabria**

CARBONE-GRIO DOM. *I terremoti di Calabria e di Sicilia nel secolo XVIII.* - Napoli, 1884.

**Lorenzini cav. Demetrio**

LORENZINI D. *Elettricità e magnetismo nelle acque minerali.* - Modena, 1902.  
— *I gas e le acque minerali nell'alto Appennino bolognese.* - Modena, 1904.

**Lyra Benigno**

LEFÈVRE EUG. *Il Caffè.....* Traduzione di Dom. Rangoni. - S. Paulo (Brasile), 1904.

**Macmillan and Co's**

MACMILLAN'S. *Complete Catalogue...* London, jan.-july 1905. - London, 1905.

**Malagola comm. dott. Carlo**

MALAGOLA C. *Guglielmo Berchet e la sua opera storica.* - Venezia, 1905.

**Malvezzi conte dott. Nerio**

Nicola Schiavoni. - Città di Castello, 1905.

**Martello prof. Tullio**

MARTELLO T. *Lo « Zollverein » Italo-Francese e gli Stati Uniti d'Europa.* - Bologna, 1905.

**Massaroli Ignazio**

MASSAROLI I. *I Pochintesta di Bagnacavallo, Villanova e Ferrara.* - Bari, 1905.

**Mattirolo prof. Oreste**

ALDROVANDI ULISSE. *Le lettere... a Francesco I e Ferdinando I Granduchi di Toscana, e a Fr. M. Duca di Urbino... illustrate da O. Mattirolo.* - Torino, 1904. (Copie due).

GHINI LUCA. *Cinque lettere ad Ulisse Aldrovandi.* (Per il 3° centenario). - Padova, 1905. (Copie due).

*Sala Aldrovandi nel R. Istituto Botanico di Bologna.* (Da un acquarello del prof. C. M. Trebbi). Foglio volante. (Copie due).

**Ministero d'Agricoltura, Industria e Commercio**

*Annali del credito e della previdenza.* Anni 1904 e 1905. - Roma, 1904-05.

*Annali dell'industria e del commercio.* Anno 1904. - Roma, 1905.

*Annali di statistica. Atti della Commissione per le statistiche giudiziaria e notarile.* Sessione luglio 1904. - Roma, 1905.

*Atti del Consiglio superiore del lavoro.* 3ª sess. maggio 1904. - Roma, 1904.

— 4ª sessione ordinaria marzo 1905. - Roma, 1905.

— 5ª sessione luglio 1905. - Roma, 1905.

*Bollettino dell'ufficio del lavoro.* Vol. III. e IV, n. 1-5. - Roma, 1905.

*Bollettino della proprietà intellettuale.* Anno IV, 1905. - Roma, 1905.

*Bollettino di notizie sul credito e sulla previdenza.* Anno XIII, 1905, n. 1-10. Roma, 1905.

*Bollettino ufficiale di agricoltura, industria e commercio.* Anno IV, vol. 5 e 6, fasc. 1-6. - Roma, 1905.

*Censimento della popolazione del Regno d'Italia al 10 febbraio 1901.* Vol. 5. - Roma, 1904.

*Iniziativa (L') del Re d'Italia e l'Istituto internazionale di agricoltura.* - Roma, 1905.

*La donna nell'industria italiana. Studio di demografia e di economia industriale.* - Roma, 1905.

*L'industria dei fiammiferi fosforici in Italia.* - Roma, 1905.

*Movimento della popolazione secondo gli atti dello stato civile nell'anno 1903.* - Roma, 1905.

RAYA L. *Il lavoro e il commercio in Italia.* Discorso. - Roma, 1905.

*Saggio bibliografico degli articoli contenuti in Riviste italiane e straniere sulle quistioni del lavoro.* Anno I, 1904. - Roma, 1905.

*Statistica dei debiti comunali e provinciali.* - Roma, 1905.

*Statistica delle cause di morte nell'anno 1902.* - Roma, 1905.

*Statistica industriale. Riassunto delle notizie ecc.* Parte II. - Roma, 1905.

*Valori, capitali, rendite vitalizie di una lira annua posticipata sopra una tassa calcolati in base alla tavola di sopravvivenza della popolazione italiana.* (1901). - Roma, 1905.

**Ministero degli Affari Esteri**

*Emigrazioni e Colonie.* Vol. I. - Roma, 1905.

**Ministero dei Lavori Pubblici**

*Relazione sull'esercizio delle tramvie italiane per l'anno 1902.* - Roma, 1906.

**Ministero della Pubblica Istruzione**

GALILEI G. *Le Opere.* Vol. 16°. - Firenze, 1905.

*Rivista filosofica,* gennaio-giugno, settembre-ottobre 1905. (Solo).

**Monaci dott. don Silvio**

MONACI S. *Storia del Regio Istituto nazionale pei sordomuti in Genova.* - Genova, 1901.

**Monari Romeo**

GUIDINI. *L'incenerimento dei cadaveri.* Discorso. - Bellinzona, 1903.

MONARI R. *La cremazione e il dogma cristiano della risurrezione della carne.* - Bologna, 1905.

**Municipio di Bologna**

*Atti del Consiglio comunale di Bologna,* dal 30 gennaio al 30 giugno 1905. - Bologna, 1905.

BASTOGI CONTE G. A. *Una scritta colonica.* - Firenze, 1905.

BENELLI e DINI. *Manuale del buon cittadino.* Calendario per l'anno 1874. - Firenze, 1873.

BILINSKI. *Gemeindebesteuerung.* - Leipzig, 1878.

- Calendario artistico letterario pubblicato a beneficio del monumento a F. Ferruccio.* - Empoli, 1901.
- CANOT. *Catalogue de la Bibliothèque admin.* - Paris, 1902.
- Carteggi italiani inediti o rari antichi e moderni raccolti ed annotati da FILIPPO ORLANDO.* - Firenze, 1892-1905. 1ª serie, vol. 5.
- Commemorazione di Enrico Panzacchi.* (21 marzo 1905). - Bologna, 1905. (Copie tre).
- Commissione (R.) d'inchiesta per Napoli. Relazione dell'Amministrazione comunale.* - Roma, 1901. Vol. 2.
- Comune di Bologna. Bilancio preventivo dell'entrata e della spesa per l'esercizio finanziario 1905.* - Bologna, 1905. (Copie due).
- *Conto consuntivo dell'esercizio amministrativo 1904 e Rapporto dei revisori.* - Bologna, 1905.
- *Il nuovo mercato generale del bestiame in Bologna.* - Bologna, 1905.
- *Norme per l'esercizio dei tramways elettrici.* - Bologna, 1905.
- *Progetto di bilancio preventivo dell'entrata e della spesa per l'esercizio finanziario 1906.* - Bologna, 1905.
- *Progetto di regolamento per la Biblioteca comunale di Bologna.* - Bologna, 1905. (Copie due).
- *Progetto di riforma dei regolamenti per gli impiegati e per le guardie del dazio e dei relativi organici.* - Bologna, 1905.
- *Progetto di riforma del regolamento e della pianta organica degli impiegati e degli inservienti.* - Bologna, 1905.
- *Proventi del dazio consumo e diritti accessori dell'anno 1904.* - Bologna, 1905.
- *Regolamento per il mercato settimanale detto della Piazzola.* - Bologna, 1904.
- *Regolamento per il servizio dei primi soccorsi.* - Bologna, 1905.
- *Relazione intorno ad un nuovo ordinamento delle pensioni.* - Bologna, 1905.
- *Servizio della refezione scolastica. Anno 1904-05.* - Bologna, 1905.
- CROSARA P. (R. Comm.). *Relazione al Consiglio comunale.* - Bologna, 1905.
- DRAGO R. *Considerazioni sul progetto di legge per la riforma della legge comunale e provinciale.* - Genova, 1880.
- ELIA O. *Ricordi di un garibaldino.* - Roma, 1904.
- GRAZIANI A. *Istituzioni di scienza delle finanze.* - Torino, 1897.
- Katalog der Bibliothek des statistischen Amtes des Stadt Berlin.* - Berlin, 1901.
- Library of Congress. Select List of recent purchases in certain Departements of literature 1901-1903.* - Washington, 1904.
- MALAGOLA C. *L'abuso dei titoli nobiliari in Bologna e nella Romagna.* - Bologna, 1896.
- MALVEZZI NERIO. *Memorie della Compagnia de' Lombardi.* - Bologna, 1880.
- MIASO LWÓW W. *Ohresie Samazzadu, 1870-95.* - We Lwowie, 1896, in 4°, fig.

- Ministero d'agricoltura, industria e commercio. Notizie sulle condizioni demografiche... di alcune grandi città italiane ed estere.* - Roma, 1893.
- ORAZIO. *Le odi conviviali*, tradotte da G. Federzoni. - Bologna, 1885.
- Primo (II) decennio di vita della « Unione Militare ».* 1890-1900. Roma, 1900.
- REITZENSTEIN F. *Finanze locali.* Parti II-XI del « Manuale di economia politica ». - Torino, 1892.
- Ricorso del Comune di Bologna a S. E. il Ministro delle finanze per ottenere il contributo governativo per l'abolito dazio sui farinacei.* - Bologna, 1905.
- RUBINI CES. *Aspromonte. Castellamare di Stabia* - Napoli, 1905.
- SCELSI GIAC. *Statistica della provincia di Ferrara.* - Ferrara, 1875.
- TANARI G. *Considerazioni sul progetto della tassa di famiglia proposte dalla Giunta provinciale amministrativa e proposte di modificazioni.* - Bologna, 1905.
- *Il Comune di Bologna a S. E. il Ministro delle finanze.* - Bologna, 1905.
- TURQUEI ELIA. *Les Octrois Municipaux.* - Paris, 1899.
- VEBER ADR. *La suppression des Octrois.* - Paris, 1899.

#### **Municipio di Liverpool**

*Health Departement Report on the health of the City of Liverpool during 1904.* - Liverpool, 1905.

#### **Municipio di Milano**

*Bollettino statistico mensile della città di Milano.* Anno 1905.

*Comune di Milano. Dati statistici a corredo del resoconto dell'amministrazione comunale. 1904.* - Milano, 1904.

#### **Museo civico di Padova**

MOSCHETTI A. *Il Museo civico di Padova.* - Padova, 1903.

#### **Opera Pia dei Poveri Vergognosi**

*Beneficenza della Pia Opera dei Vergognosi in Bologna ed Aziende unite.* Anno 1905. Foglio volante.

DE SIMONIS D. *Rapporto del presidente nell'adunanza del 9 gennaio 1905.* - Bologna, 1905.

#### **Pagliarini Filippo, Verona**

PAGLIARINI B. *Primi scritti.* - Verona, 1905.

#### **Pasi dott. Paolo**

PASI P. *Impressioni d' Islanda.* - Roma, 1905.

#### **Pazzi dott. cav. Muzio**

PAZZI M. *Il terzo anno della Scuola samaritana bolognese.* Relaz. - Bologna, 1905.

— *L'assistenza pubblica in Francia.* - Bologna, 1905.

— *L'inaugurazione in Bologna della Scuola samaritana.* - Bologna, 1905.

- PAZZI M. *La biblioteca del samaritano*. - Bologna, 1905.  
— *Lezioni di chiusura del Corso samaritano*. - Bologna, 1905.  
— *Necessità di massime odontiatriche nei primi soccorsi*. - Milano, 1905.  
— *Per una confederazione della Scuola samaritana in Italia e per un Bollettino del samaritano*. - Bologna, 1905.  
— *Pubblica assistenza samaritana*. Prolusione. - Bologna, 1905.  
— *Resoconto scientifico del secondo anno scolastico della Scuola samaritana bolognese, 1904*. - Bologna, 1905.

**Poggesi avv. Alessandro**

*Catalogo della biblioteca e di talune pubblicazioni del compianto professore comm. Luigi Bombicci Porta*. - Bologna, 1904.

**Poppi, fotografo**

Tre fotografie tratte da incunabuli della Biblioteca comunale.

**Pozzoli Aristide**

POZZOLI A. *Corografia del Comune di Viadagola*. - Minerbio, 1905.

**Pratt Inst. Free Library Brooklyn, New York**

PLUMMER. *Report of Pratt Inst. Free Library for the Year*. 1904.

**Ragazzi U. E., Cuneo**

Cuneo. *Esposizioni agrarie riunite*. Rivista illustrata. - Cuneo, 13 aprile 1905, n. 6.

**Ravà prof. Jacopo**

RAVÀ J. *Esperienze culturali della canapa compiute da Giorgio Ville nel quadriennio 1883-86*. - Bologna, 1904.

WAGNER DOTT. PAOLO. *Risposte ad alcune importanti quistioni riguardanti la concimazione*. - Casale 1896-1903, fasc. 22.

**Rava comm. prof. Luigi, Ministro d'agr. ind. e comm.**

RAYA L. *Il bilancio del Ministero d'agricoltura, industria e commercio*. Discorso... in Senato. - Roma, 1905.

— *Inaugurazione della Conferenza dei Delegati degli Stati convocata da S. M. il Re d'Italia per la fondazione di un Istituto nazionale di agricoltura*. (23 maggio 1905).

— *Inaugurazione ecc.*, traduzione inglese e francese. (Copie tre).

— *L'azione del Ministero d'agricoltura, industria e commercio*. Discorso. - Roma, 1905.

— *Leggi sociali italiane*. Discorso per la discussione del bilancio 1905-06. - Roma, 1905.

**Ricci dott. comm. Corrado**

RICCI DOTT. CORRADO. *Leon Battista Alberti*. Discorso. - Bologna, Zanichelli, 1905.

**Ricordi G. e C.<sup>1</sup>, Milano**

*Musica e musicisti*. Anno 19, vol. 2, n. 11, novembre 1904.

**Rosenthal G., libraio di Monaco**

*Catalogue 36. Choix de livres et de mss. rares et précieux*. - Munich, 1905.

**Roversi dott. Luigi, New York**

TOESCA DI CASTELLAZZO CONTE GIOACHINO. *Commemorazione del generale Luigi Palma di Cesnola*. - Torino, 1905. Con ritratto.

**Ruiz dott. Diego**

RUIZ D. *Genealogia de los simbolos*. - Barcellona, 1905. Vol. 2.

**Rumor ab. Sebastiano**

RUMOR S. *Vicenza ne' giudizi d'illustri italiani e stranieri*. - Vicenza, 1905.

**Saintbon (dott.), Londra**

Ritratto riprodotto dal Guidicini. Costumi del secolo XVIII. (Copie due).

**Salvioni prof. Gio. Battista**

BELLATI M. *Commemorazione del prof. comm. Fr. Rossetti*. - Padova, 1886.

BERNARDI G. *Commemorazione del socio ordinario dell'Ateneo Veneto nobile cav. Ant. Angeloni-Barbiani*. - Padova, 1883.

BONATELLI G. *Elogio funebre del prof. cav. Corr. Micheli*. - Padova, 1882.

— *Commemorazione del prof. Baldassarre Poli*. - Padova, 1885.

BUSOLLI G. *Don Pier Canello*. - Treviso, 1903.

CRESCINI V. *Commemorazione del prof. Giuseppe Guerzoni*. - Padova, 1887.

D'ARCAIS FR. *Della vita e delle opere del prof. S. Raff. Minich*. - Verona-Padova, 1884.

GUERZONI G. *Giuseppe Garibaldi*. Commemorazione. - Padova, 1882.

LEGNAZZI N. *Commemorazione del conte Giusto Bellavitis*. - Padova, 1881.

MAGGIORE-PERNI FR. *Giovanni Bruni e le sue dottrine economiche*. - Palermo, 1901.

MAZZONI GUIDO. *Commemorazione di Giacomo Zanella*. - Padova, 1899.

POLACCO VITT. *Luigi Bellavite*. - Bologna, 1885.

— *Antonio Pertile*. - Bologna, 1897.

RIGHETTI MONS. A. *Elogio funebre di Gio. Batt. Toscani*. - Borgo San Donnino, 1902.

ROSSI VIRG. *Ottavio Colecchi*. Discorso. - Aquila, 1897.

SILVESTRI J. *Commemorazione del prof. Emilio Morpurgo*. - Padova, 1885.

TOLOMEI GIAMPAOLO. *Commemor. del prof. Luigi Bellavite*. - Padova, 1886.

— *Commemorazione del prof. G. B. Pertile*. - Padova, 1884.

TONIOLO G. *L'eredità di Leone XIII*. - Roma, 1903.

**Sandoni avv. cav. Enrico**

SANDONI E. *La Scuola media di commercio*. Lettera... - Bologna, 1905.

— *Riferimento al commissario cav. P. Crosara*. - Bologna, 1905.



**Smithsonian Institution, Washington**

*City of Boston. Monthly Bulletin of the Statistics departments.* Vol. VI, n. 8-12, fasc. 3. - Boston, 1904.

— *Statistics departments.* (Receipts and expenditures of ordinary revenue). 1899-1903, n. 10. - Boston, 1904.

*Departement of commerce and labor, Bureau of the census... The executive civil service of the U. S.* - Bull. 12. - Washington, 1904.

**Società agraria di Bologna**

*Annali della Società agraria di Bologna.* Vol. 44. - Bologna, 1904.

**Società Medico-Chirurgica di Bologna**

*Bullettino delle Scienze mediche pubbl. per cura della Società medico-chirurgica e della Scuola medica di Bologna.* Anno LXXVI, serie VI, vol. V, (1905): - Bologna, 1905.

PAZZI M. *Catalogo delle pubblicazioni scientifiche periodiche italiane e straniere esistenti presso la Biblioteca della società medico-chirurgica di Bologna.* - Bologna, 1903-04. (Copie quattro).

**Società delle Terme di S. Pellegrino**

*Il Giornale di S. Pellegrino.* Anno II, n. 18. - S. Pellegrino, 13 luglio 1905.

**Sorbelli prof. Albano**

*Accademia (R.) dei ragionieri in Bologna. Programma dei lavori del IX Congresso nazionale dei ragionieri.* - Bologna, 1905.

DEJOB C. *Les descriptions de batailles dans l'Orlando Furioso et dans la Gerusalemme Liberata.* « Bull. Ital. », tomo V, luglio-settembre 1905.

*Esposizione di belle arti Francesco Francia.* Catalogo uff. - Bologna, 1905.

F. C. - XX Dicembre. *Nell'anniversario dell'impiccagione di Guglielmo Oberdan.* Poesia. - Milano, s. a., foglio volante.

*Indici generali dei dieci tomi componenti la serie IV delle Memorie della R. Accademia delle scienze dell'istituto di Bologna (1880-89).* - Bologna, 1890.

*Onorate l'altissimo poeta.* Numero unico. Per la solenne accademia in onore di G. Carducci. - Bologna, 1905. (Foglio).

*Société d'Études Italiennes... Vingt-sixième Bulletin...* - Toulouse, 1905.

SORBELLI A. *Francesco Sforza a Genova (1458-1466).* - Bologna, 1901.

— F. Bosdari, *Giovanni da Legnano.* Recensione. - Firenze, 1902.

— G. Gasperoni. *Saggio di studi storici su la Romagna.* Recensione. - Firenze, 1903.

— *Gli archivi del Frignano.* - Pavullo, 1900. Fasc. 1-6.

— *Intorno a Pietro Cantinelli, e alla sua prima cronaca.* - Imola, 1904.

— *Inventario delle gioie di una sposa bolognese nel quattrocento.* - Bologna, 1904.

— L. Frati. *La prigione di re Enzo a Bologna.* Recens. - Firenze, 1904.

SORBELLI A. *L'incoronazione di Carlo V in Bologna* (dalla « Romagna », anno II, fasc. 10). - Jesi, 1905.

— *L'Archivio notarile di Pavullo nel Frignano.* - Firenze, 1904.

— *La data precisa della morte di Giovanni Visconti.* - Feltre, 1901.

— N. Rodolico. *Dal Comune alla Signoria. Saggio del Governo di Taddeo Pepoli in Bologna.* Recensione. - Firenze, 1899.

— *Onoranze a M. Ant. Parenti.* - Bologna, 1903.

— *Registri degli atti notarili di Gio. Albinelli notaio frignanese del quattrocento.* - Bologna, 1903.

— *Spese del Re di Francia per gli ospedali militari nella campagna d'Italia nel 1706.* - Feltre, 1901.

— *Un documento inedito sull'Ospedale di S. Lazzaro di Pavullo.* - S. n. 1., 1903.

— *Un feudo frignanese dei conti Orsi di Bologna.* - Bologna, 1902.

— e KIRNER. *Sunti di lezioni di storia moderna.* - Bologna, s. a.

SPINELLI A. G. *La « gran mora » di Gomola.* - Modena, 1904. (Copie due).

**Sveglia (La)**

*La Sveglia.* Anno V, n. 16. - Mortara, 1905.

**Tartuferi prof. cav. Ferruccio**

Tre fotografie, tratte da un atlante del Gozzadini, della Chiesa suburbana di S. Paolo in Monte detta l'Osservanza, nell'anno 1559. (Copie due).

**Tietze (dott.)**

Cinque fotografie ricavate da stampe della Biblioteca comunale. (Copie due).

**Turazza dott. E.**

*Nozze Roncali-Taddia.* Sonetto inedito di PAOLO COSTA. - Bologna, 1905. (Copie due).

**Ufficio della Pubblica Istruzione di Bologna**

*Bulletin of the New York Public Library.* Vol. IX, anno 1905.

GASPARI G. *Catalogo della Biblioteca del Liceo musicale di Bologna,* compiuto dal dott. Raffaele Cadolini. Vol. IV. - Bologna, 1905. (Copie due).

GORRINI GIO. *L'incendio della R. Biblioteca nazionale di Torino.* - Torino, gennaio 1904, (italiano e francese).

*Illustrazione Italiana.* Anno 53°, 1905. - Milano, 1905.

*Touring Club Italiano. Abruzzi e Molise.* Fasc. 21. - Milano, 1904.

— *Annuario 1905.* - Milano, 1905.

— *Guida-itinerario dell'Italia.* Parte II (guide regionali), fasc. 22 (Puglie). - Milano, 1905.

— *Carta dei confini d'Italia.* Foglio 1°. - Milano, 1905.

**Ungarelli G.**

UNGARELLI G. *Castelli, Rocche e Rocce storiche.* - Bologna, s. a.

**Unione tipografica editrice Torinese**

*Bollettino bibliografico della Società l'Unione tipogr. edit. Torinese.* 1905. - Torino, 1905.

**Università (R.) di Bologna**

*Annuario della R. Università di Bologna.* Anno scolastico 1904-1905. - Bologna, 1905.

**Università di Chicago**

*University (The) of Chicago. The report of President. Publication of the members of the University.* 1<sup>a</sup> serie, vol. I e II. - Chicago, 1904, (Volumi due).

**Università (R.) di Pisa**

*Annali delle Università Toscane.* Tomo 25. - Pisa, 1905.

**Università (R.) di Upsala**

*Kungl. Universitets i Uppsala redogörelse 1904-05.* - Uppsala, 1905.

**Vicchi dott. Leone**

- VICCHI L. *Autografi della collezione Manuzzi.* Anno I, num. 1-2 (settembre-dicembre) - Imola, 1904.  
— *Del matrimonio Spinola-Borghese.* - Imola, 1905.  
— *Il viaggio della Duchessa di Chartres.* - Firenze 1900. Con ritratto.  
— *La Beneficenza Massi nella famiglia Artusi di Forlimpopoli.* - Forlì, 1901.  
— *Per una querela! Note...* - Faenza, 1886.  
— *Roba di storia e d'arte.* Gennaio-aprile. - Pistoia, 1905. Fasc. 4.  
— *Ultima relazione.* - Imola, 1894.

**Weil comandante Enrico, Parigi**

GOVONE G. *Mémoires (1848-1870)*, trad. de l'ital. par M. H. WEIL. - Paris, 1905.

**Wolkan dott. R., Vienna (Bibl. Univ.)**

WOLKAN R. *Die Briefe des Eneas Silvius vor Seiner Erhebung auf den päpstlichen Stechl.* - Wien, 1905.

**Zaeslin Emanuele**

ZAESLIN E. *Teatro.* - Salerno, s. a., in fol. gr., su carta a mano.

**Zamboni prof. Filippo**

ZAMBONI F. *Dal Carso a Trieste. Il Cocale. A Guglielmo Marconi.* - Capodistria, 1904.

**Zangarini Carlo**

ZANGARINI C. *Catullo*, dramma lirico in 4 atti. — *Il Conte di Pancalieri*, dramma tragico in 5 atti. - Torino-Roma, 1904.

**Zanichelli comm. Cesare**

- BASHFORD DOM. *The Metropolitan Museum of Art. Hand book n. 15. European arms and armor.* - New York, 1905.  
BERTOLINI FR. *A Giuseppina Gussoni, sposa.* - Bologna, 1905.  
*Bibliografia della cronistoria dei teatri d'Italia.* 2<sup>a</sup> ediz. - Livorno, 1905.  
CARDUCCI G. *La Caduta*, ode di G. Parini. Dalla « Nuova Antologia », 16 marzo 1905. - Roma, 1905.  
CAVALIERI ANITA RAFFAELLA. *Sguardi alla vita.* - Bologna, 1905.  
CAVAZZANI EM. *Per l'inaugurazione di un busto al prof. Ignazio Cantalamessa nello stabilimento di Riolo.* - Bologna, 1905.  
*Commemorazione di Enrico Panzacchi.* 21 maggio 1905. - Bologna, 1905.  
FERRONI LOD. *Don Rinaldo principe Simonetti.* Discorso. - Bologna, 1905.  
FERRARI SEV. *Per la nascita di mio figlio Mario Matteo Maria.* Due sonetti. - Bologna, 1905.  
FRENZI (DE) GIULIO. *Per le nozze di Augusto Majani con la signorina Olga Lugaresi.* - Bologna, 1905.  
GALATERI DI GENOLA GIUS. *Mezzo secolo di vita della Unione tipografica editrice Torinese. 1855-1904.* - Torino, 1905.  
GINI SALV. *Note sulle abbazie degli stolti in Piemonte.* - Bologna, 1905. (Copie due).  
MANTOVANI ORSETTI DOM. *Nel cinquantesimo anniversario delle nozze Mantovani-Orsetti-Celotti.* Versi. (24 settembre 1905). - Bologna, 1905.  
POMILIO O. *Italia.* - Bologna, 1905.  
RICCI CORRADO. *Leon Battista Alberti.* Discorso. - Bologna, 1905.  
*Strenna (La) delle colonie scolastiche estive.* Anno VIII. - Bologna, 1905.  
VIEWEG FED. E FIGLIO. *Verlagskatalog 1799-1899.* - Braunschweig, 1899.

**Zironi cav. Enrico**

ZIRONI E. *I nostri bravi operai.* Serie V e VI. - Bologna, 1905. Fasc. 2.

MANOSCRITTI

**Bottrigari cav. dott. Enrico**

BOTTRIGARI E. *Cronica di Bologna.* - Ms. cart. di volumi 4 con ritratto. Legato alla Biblioteca comunale colla condizione che non fosse reso di uso pubblico se non trascorsi dieci anni, il qual termine è appunto scaduto il 3 ultimo novembre.

**Gozzi ing. dott. Arturo**

BAGNOLI DON ANTONIO. *Raccolta di poesie di vari autori.* - Fasc. ms. di carte 26.  
Diplomi accademici conferiti alla Laura Maria Bassi-Veratti. - Un mazzo: n. 15.

- Documenti riferentisi alla famiglia Cenerelli, dal 1° marzo 1739 al 1893. - Fasc. 6 mss.
- Documenti vari per servire alla biografia di Laura Bassi. - N. 19 fra mss. e stampati.
- G. A. A. *Lettera intorno i libri degli elementi di fisica di Giovanni Crivelli alla signora Laura Bassi.* - Fasc. ms. di carte 20.
- GABELLI CAN. ANTONIO. *Antologia poetica di ogni secolo.* - Fasc. 7 mss.
- *Epistola ai Pisoni di Q. Orazio Flacco, sopra l'arte poetica.* - Ms. di carte 18.
- *Gli Olivetani a Fossalta.* Canto. - Ms. di carte 14.
- *Illustrazione del canto di Debora.* - Ms. di carte 19.
- *L'Eden riacquistato.* Poema in 8 canti. - Ms. di fasc. 8.
- *L'opera di S. Pietro.* Sei discorsi. - Fasc. 7 mss.
- *Lettere di lui o a lui dirette.* - Un mazzo: lettere 15, biglietti 2.
- *Orazione panegirica in onore di S. Petronio.* - Fasc. ms. di carte 15.
- *Panegirici.* - Fasc. 3 mss.
- *Poesie* (trascritte nel 1850). - Ms. di carte 35.
- *Poesie sui fiori.* Antologia. - Fasc. 9 mss.
- *Prediche e discorsi.* - Fasc. 42 mss.
- *Prediche varie.* Fasc. 19 mss.
- *Rime in vario metro.* - Fasc. 7 mss.
- *Scherz puatich* (in dialetto bolognese). - Ms. di carte 25.
- Lettere di diversi a L. Bassi. - Un mazzo: n. 6.
- MACCHIAVELLI MARIA ELISAB. *De rebus praeclare gestis... a L. M. Cath. Bassi.* - Ms. di carte 66.
- Poesie degli Accademici Sconosciuti di Guastalla in lode della L. Bassi (1732). - Fasc. ms. di carte 8.
- Poesie ed altri scritti e memorie in onore della L. Bassi-Veratti. - Ms. di carte 27 (un mazzo)
- Poesie in lode e in morte della L. Bassi. - Fogli volanti mss. n. 22.
- Pubblica accademia di lettere avutasi nel collegio Montalto dagli alunni la sera delli 5 giugno 1778 in lode della defunta Laura Bassi.* - Volume ms. di carte 36.

**Peruzzi prof. cav. Domenico**

*Ad un amico. Parola in segreto.* Bologna 10 novembre 1796. - Ms. (napoleonico) di carte 8.

**Torri Luigi, sotto-bibliotecario alla Universitaria di Pisa**

PUGLIOLI GIUS. *Le Glorie di Bologna. Canto per la solenne apertura del Gioco del Pallone, 5 giugno 1822.* - Ms. di carte 26, in-8° obl.

## ACQUISTI E DONI

(Gennaio 1906)

### STAMPATI

- Accademia dei ragionieri in Bologna. Inaugurazione dell'anno accad. 1892-93.* - Bologna, 1893, in-8°. — Dono del Municipio di Bologna.
- *La tenuta gratuita dei libri ai piccoli commercianti.* - Bologna, Zanichelli, 1900, in-8°. — Idem.
- Associazione Riccardo Wagner in Bologna. Guida e programma del concerto Wagneriano...* 24 maggio 1900. - S. l. ed a., in-8°. — Idem.
- Alunni delle scuole primarie pie comunali della città di Bologna e del forese premiati nell'anno 1863.* - Bologna, Cenerelli, 1863, in-4°. — Idem.
- Amministrazione dei Pii istituti educativi in Bologna. Statuto organico dell'Amministrazione e dei vari istituti da essa dipendenti.* - Bologna, soc. coop. tip. Azzoguidi, 1903, in-8°. — Idem.
- Amministrazione dell'ospedale della B. V. Addolorata. Resoconto generale dall'origine al 31 dicembre 1898.* - Bologna, succ. Monti, 1899, in-4°. — Idem.
- Asili infantili di carità in Bologna. Conti consuntivi degli esercizi 1897 e 1898.* - Bologna, tip. Azzoguidi, 1898, in-4°. — Idem.
- Asilo notturno pei poveri in Bologna. Regolamento interno.* - Bologna, società tip. Azzoguidi, 1891, in-8°. — Idem.
- Associazione fra industriali e commercianti della città e provincia di Bologna. Riferimento della Commissione per gli studi sulla questione tributaria del Comune di Bologna.* - Bologna, tip. Zamorani e Albertazzi, 1900, in-8°. — Idem.
- *Sulla proposta modificazione alla tassa esercizi e rivendite.* - Bologna, tip. Neri, 1903, in-8°. — Idem.
- Associazione universale Riccardo Wagner. Sez. di Bologna. Guida-programma del concerto Wagneriano. Teatro comunale, giovedì 27 maggio 1897.* - Bologna, s. a., in-8°. — Idem.
- Associazione utenti caldaie a vapore con sede in Bologna. Rendiconto generale dell'esercizio 1902.* - Bologna, stab. tip. Zamorani e Albertazzi, 1903, in-8°. — Idem.
- Atti della Società di mutuo soccorso fra i commessi di commercio della città e provincia di Bologna.* - Bologna, tip. Azzoguidi, 1892, in-8°. — Idem.
- Banca (La) popolare di credito in Bologna alla Esposizione generale italiana in Torino, 1898.* - Bologna, fratelli Merlani, 1898, in-4°. — Idem.

- BANDINI CARLO. *G. Leopardi*. - Firenze, uff. della « Rassegna nazionale », 1902, in-8°. — Dono del Municipio di Bologna.
- BENCIVENNI J. *Bologna educatrice*. (Estratto dal « Risveglio educativo »), in-8°. — Idem.
- Biblioteca storico-critica della letteratura dantesca*. PAGET TOINBEE, *Ricerche e Note dantesche*. Serie II, vol. II. - Bologna, Zanichelli, 1904, in-8°.
- BIDONE ETTORE. *Congregazione di carità di Bologna. Riforme della beneficenza baliatico*. Relazione. - Bologna, soc. coop. tip. Azzoguidi, 1904, in-4°. — Dono del Municipio di Bologna.
- BONO ADOLFO. *Il laboratorio chimico municipale di Bologna*. - Bologna, tip. Zamorani e Albertazzi, 1903, in-8°. — Idem.
- *La funzione dei laboratori chimici municipali*. - Bologna, stab. succ. Monti, 1903, in-8°. — Idem.
- BRAZZOLA FLORIANO. *Sul latte di Bologna*. - Bologna, tip. Gamberini e Parmeggiani, 1898, in-8°. — Idem.
- *Di una zona malarica nel Comune di Bologna*. - Bologna, tip. Gamberini e Parmeggiani, 1902, in-8°. — Idem.
- BURZI ARISTIDE. *Amministrazione dei più istituti educativi in Bologna. Per l'inaugurazione del nuovo edificio negli Orti Garagnani*. - Bologna, soc. coop. tip. Azzoguidi, 1899, in-8°. — Idem.
- Camera di commercio ed arti. Relazione del Presidente sull'opera della Camera nel 1897*. - Bologna, soc. tip. già Compositori, 1898, in-8°. — Idem.
- *Relazione del Presidente sull'opera della Camera nel 1900*. - Bologna, soc. tip. già Compositori, 1901, in-8°. — Idem.
- *Relazione del Presidente sull'opera della Camera nel 1901*. - Bologna, soc. tip. già Compositori, 1902, in-8°. — Idem.
- *Relazione del Presidente sull'opera della Camera nel 1902*. - Bologna, soc. tip. già Compositori, 1903, in-8°. — Idem.
- *Relazione del Presidente sull'opera della Camera nel 1903*. - Bologna, soc. tip. già Compositori, 1904, in-8°. — Idem.
- CAROCCHI G. *Il Valdarno da Firenze al mare*, (fasc. 20 dell'« Italia artistica »). - Bergamo, 1906, in-8°, figurato.
- CASINI TOMMASO. *Libro di letteratura italiana...* 2ª ediz., vol. III. - Bologna, Zanichelli, 1906, in-8°.
- COLASANTI A. *L'Aniene*, (fasc. 21 dell'« Italia artistica »). - Bergamo, 1906, in-8°, figurato.
- Comitato (II) per Bologna storico-artistica nell'anno MCMII*. Relazione. - Bologna, tip. Neri, 1903, in-8°. — Dono del Municipio di Bologna.
- Comitato per l'asilo notturno e per le cucine di beneficenza in Bologna. Progetto di edificio*. - Bologna, stab. tip. Zamorani e Albertazzi, 1900, in-8°, con tav. — Idem.
- *Azienda 1899-1900. Relazione morale e Rendiconto finanziario*. - Bologna, soc. coop. tip. Azzoguidi, 1900, in-8°. — Idem.

- Congregazione di carità. Relazione intorno al servizio sanitario a domicilio nell'anno 1884*. - Bologna, G. Cenerelli, 1885, in-4°. — Dono del Municipio di Bologna.
- *Relazione del suo operato a tutto l'anno 1897*. - Bologna, G. Cenerelli, 1898, in-4°. — Idem.
- *Relazione intorno al servizio sanitario a domicilio negli anni 1885, 1886 e 1887*. - Bologna, tip. G. Cenerelli, 1888, in-4°. — Idem.
- Congresso (XI) degli ingegneri e degli architetti italiani in Bologna. Esposizione 1-8 ottobre 1899*. - Bologna, Regia Tipografia, 1899, in-8°. — Idem.
- Consiglio provinciale di Bologna. Discussione sul Porto di Ravenna*. (25 ottobre 1901). - Bologna, Regia Tipografia, 1902, in-4°. — Idem.
- Cucine di beneficenza in Bologna. Azienda 1900-1901. Relazione morale e Rendiconto finanziario*. - Bologna, soc. coop. tip. Azzoguidi, 1901, in-8°. — Idem.
- DIANA COSTETTI ANGELA. *R. Società Zoofila Emiliana. Relazione morale della Presidenza*. - Bologna, soc. tip. Mareggiani, 1903, in-8°. — Idem.
- Educatore (L') femminile di S. Leonardo in Bologna. Rapporto della Commissione esecutiva dal suo impianto alla fine del mese di settembre 1897*. - Bologna, G. Cenerelli, 1897, in-8°. — Idem.
- *Rapporto della Commissione esecutiva dall'ottobre 1898 al settembre 1899*. - Bologna, L. Andreoli, 1899, in-8°. — Idem.
- *Rapporto della Commissione esecutiva sui risultati della istituzione*. - Bologna, L. Andreoli, 1898, in-8°. — Idem.
- *Rapporto della Commissione esecutiva sui risultati delle istituzioni dall'ottobre 1899 al settembre 1900*. - Bologna, stab. Zamorani e Albertazzi, 1901, in-8°. — Idem.
- FACCHINI CESARE. *La mia carovana*. - Bologna, Zanichelli, 1906, in-8°.
- FEDERZONI GIOVANNI. *Una ballata di Dante in lode della retorica*. 2ª edizione. - Bologna, Zanichelli, 1905, in-8°.
- FORNI GIO. *Memorie storico-legali sulla Partecipanza di S. Giovanni in Persiceto*. - Persiceto, tip. Guerzoni, 1896, in-8°. — Dono del Municipio di Bologna.
- FRANCESCHINI L. *Giustificazione sul rapporto per la manutenzione delle strade provinciali di Bologna*. - Bologna, G. Cenerelli, 1879, in-8°. — Idem.
- *Le macchine frangisassi*. - Bologna, tip. Garagnani e figli, 1900, in-8°. — Idem.
- FRANKLIN A. *Dictionnaire historique des arts, métiers et professions*. - Paris, Welter, 1905, p. II, in-8°.
- GALLASSI AUGUSTO. *Bonifica Renana*. Osservazioni. - Bologna, stab. tip. Zamorani e Albertazzi, 1894, in-8°. — Dono del Municipio di Bologna.
- GHILLINI CESARE. *Poliambulanza Felsinea. Relazione alla adunanza dei soci*. - Bologna, Zanichelli, 1895, in-8°. — Idem.

- GORETTI ALDO. *Relazione letta al Consiglio comunale di Bologna*. - Medicina, tip. F. Toffaloni, 1886, in-8°. — Dono del Municipio di Bologna.
- GOTTARDI GIUSEPPE. *Memoria a favore del dottor Ermogene Cingolani*. - Bologna, tip. Zamorani e Albertazzi, 1904, in-4°. — Idem.
- GRANDI EMMA. *Faenza ai tempi della Rivoluzione Francese, 1796-1801*. - Bologna, Zanichelli, 1906, in-8°.
- GUADAGNINI L. *Se Imola possa dichiararsi Comune aperto*. - Bologna, Paolo Neri, 1903, in-8°. — Dono del Municipio di Bologna.
- Guida del Museo civico di Bologna*. - Bologna, R. Tipografia, 1871, in-8° grande. — Idem.
- Impiegati (Gli) Daziari. Agli illustrissimi signori componenti il Consiglio co-di Bologna*. - Bologna, stab. tip. Zamorani e Albertazzi, 1904, in-4°. — Idem.
- Istituto femminile d'arti e mestieri « Regina Margherita »*. *Relazione presentata dal Consiglio d'amministrazione... Esercizio 1890-1900*. - Bologna, soc. tip. Azzoguidi, 1900, in-8°. — Idem.
- KANZLER ROD. *Gli Avori della Biblioteca Vaticana*. - Roma, 1903, in fol.
- LAMBERTINI ETTORE. *Cenni sulla spesa necessaria per la costruzione ed il riordinamento degli Istituti scientifici della R. Università di Bologna*. - Bologna, Monti, 1899, in-8°. — Idem.
- LITTA P. *Famiglie celebri italiane*. 2° serie, fasc. 13. - Napoli, 1905, in fol. con tav.
- MACCAFERRI ALESS. *Sulle presenti condizioni economiche del Municipio di Bologna*. - Bologna, tip. delle Muse, 1892, in-8°. — Dono del Municipio di Bologna.
- MARTINOZZI MARIO. *La tomba di Taddeo Pepoli nella chiesa di S. Domenico in Bologna*. - Bologna, Zanichelli, 1906, in-8°.
- Memoria in difesa dell'autonomia dell'Istituto Pallotti*. - Bologna, Regia Tip., 1892, in-8°. — Dono del Municipio di Bologna.
- MINGAZZI SAT. *Ponte d'appoggio scomponibile « a coulisse »*. - Bologna, s. a., in-8°, fig. — Idem.
- Monografia della Scuola professionale per le arti decorative in Bologna*, nuovamente pubblicata nell'occasione della Esposiz. Naz. ital. di Torino 1898. - Bologna, 1898, in-8°. — Idem.
- Monte di Bologna. Conto consuntivo dell'anno 1903*. - Bologna, tip. P. Cuppini, succ. Cenerelli, 1904, in-4°. — Idem.
- MONTI MARIO. *Rapporto di un progetto di strada diretta interna per la stazione ferroviaria*. - Bologna, Regia Tip., 1862, in-8°. — Idem.
- Municipio di S. Giovanni in Persiceto. Istruzione pubblica. Cenni monografici*. - Persiceto, tip. C. Guerzoni e figlio, 1889, in-4°. — Idem.
- Mutua Assistenza fra gli Impiegati subalterni delle amministrazioni civili residenti in Bologna. Statuto sociale*. - Bologna, Leonardo Andreoli, 1897, in-8°. — Idem.

- MUZZI e SCHMID. *Cento Novelline morali e cento brevi Racconti ... 31ª ediz.* - Bologna, Zanichelli, 1905, in-8° picc.
- Notizie sull'opera del Comitato permanente di beneficenza cittadina in Bologna dall'anno 1878 all'anno 1889*. - Bologna, soc. tip. Azzoguidi, 1890, in-8°. — Dono del Municipio di Bologna.
- NOVI IVO. *La cura del Pastor nell'Istituto antirabico*. II. Comunicazione. - Bologna, tip. Gamberini e Parmeggiani, 1897, in-8°. — Idem.
- III. Comunicazione. - Bologna, tip. Gamberini e Parmeggiani, 1899, in-8°. — Idem.
- Opera dei Poveri vergognosi di Bologna. Regole statutarie, Patrimoni amministrativi e Tavole statistiche*. - Bologna, tip. Gamberini e Parmeggiani, 1883, in-4°. — Idem.
- PAOLINI L. *Saving Bank in Imola. Short hints for the universal exposition at St. Lewis, Missouri, in 1904*. - Imola, coop. tip. 1904, in-4°. — Idem.
- Patronato scolastico pei fanciulli poveri nelle scuole del Comune di Bologna. Relazione morale ed economica dell'anno 1903*. - Bologna, stab. tip. Zamorani e Albertazzi, 1904, in-8°. — Idem.
- PESCI UGO. *I bolognesi nelle guerre nazionali*. - Bologna, Zanichelli, 1906, in-8°.
- PINI ENRICO e PIZZOLI CELSO. *On. Giunta provinciale amministrativa di Bologna. Per il Comune di S. Giorgio di Piano contro il dott. Emanuele Torchi*. - Bologna, soc. tip. già Compositori, 1894, in-8°. — Dono del Municipio di Bologna.
- Poliambulanza Felsinea. On. Commissione amministrativa. Riassunto prospettico dei malati e delle visite negli anni 1894-1903, e Conto consuntivo del 1902*. - Bologna, tip. Neri, s. a. fol. vol. — Idem.
- Poliambulanza Felsinea. Regolamento interno*. - Bologna, soc. tip. Azzoguidi, 1899, in-8°. — Idem.
- Pretura (Per la) di Vergato. Il mandamento di Vergato al Consiglio provinciale*. - Bologna, tip. Gamberini e Parmeggiani, 1891, in-8°. — Idem.
- Pro Montibus et Sylvis. Sede Emiliana. Seconda Relazione della Presidenza*. - Bologna, succ. Monti, 1902, in-8°. — Idem.
- Programma dell'Istituto Medico Pedagogico per la cura ed educazione dei frenastenici sotto il patronato dell'associazione Emiliana per la protezione dei fanciulli deficienti*. - Bologna, stab. tip. Zamorani e Albertazzi, 1903. — Idem.
- POGGESCHI ALESSANDRO. *Il problema delle case popolari e la Società anonima cooperativa per la costruzione ed il risanamento di case per gli operai in Bologna*. - Bologna, stab. tip. Zamorani e Albertazzi, 1903, in-8°. — Idem.
- Più istituti educativi in Bologna. Relazione al Consiglio comunale sull'ordinamento del Conservatorio « Margherita di Savoia », 1904*. - Bologna, tip. Azzoguidi, 1894, in-8°. — Idem.

- RAINA M. *L'astronomia in Bologna*. - Catania, stabilim. C. Galatola, 1903, in-4°. -- Dono del Municipio di Bologna.
- RANGONI DOM. *Considerazioni e proposte sulla Partecipanza di Medicina*. - Bologna, succ. Monti, 1881, in-8°. -- Idem.
- Rapporto amministrativo-sanitario per l'anno 1873 del Comitato degli ospizi marini pei fanciulli scrofolosi della città e provincia di Bologna*. - Bologna, tipi Fava e Garagnani, 1874, in-8°. -- Idem.
- Reclamo della Società nazionale per gasometri ed acquedotti contro la dimanda del signor ing. cav. Antonio Cavalieri-Ducati per derivazioni d'acqua dal fiume Setta*. - Bologna, stab. tip. Zamorani e Albertazzi, 1901, in-4°. -- Idem.
- Regolamento del Comitato di beneficenza cittadina di Bologna* - Bologna, Regia tipografia, 1879, in-8°. -- Idem.
- Regolamento pel servizio sanitario a domicilio pei poveri della città di Bologna*. - Bologna, tip. G. Cenerelli, 1882, in-8°. -- Idem.
- Regolamento per li signori della cappella di S. Petronio in Bologna*. - Bologna, tip. alla Colomba, 1861, in-8°. -- Idem.
- Repertorio generale della giurisprudenza italiana*. - Torino, 1904. Anno VI.
- Ricovero (R.) di mendicanti Vittorio Emanuele II. Resoconto morale per gli esercizi 1886-1892*. - Bologna, tip. G. Cenerelli, 1893, in-8°. -- Idem.
- Risposta della Deputazione (prov. di Bologna) alle osservazioni fatte dal Ministero dell'Interno sul bilancio preventivo per l'anno 1895*. - Bologna, soc. tip. Azzoguidi, 1895, in-8°. -- Idem.
- ROMAGNOLI FANNY. *Il corso elementare ammesso alla scuola superiore femminile*. - Bologna, stab. tip. Zamorani e Albertazzi, 1903, in-8°. -- Idem.
- ROSSI GIORGIO. *Le « Prose di romanzi » e il « Vulgare prosaicum »*. - Bologna, Zanichelli, 1906, in-8°.
- SANGIORGI GAETANO. *Istituto ortopedico Rizzoli. Rendiconto clinico del biennio 1900-1901*. - Bologna, stab. tip. Zamorani e Albertazzi, 1902, in-8°. -- Dono del Municipio di Bologna.
- Sistema (Del) Demchell per la conduzione invisibile ed inodora delle materie escrementizie*. - Bologna, Regia tip., s. a., in-8°. -- Idem.
- Società artigiana femminile di Bologna. Statuto per l'Asilo dei bambini lattanti*. - Bologna, soc. tip. Azzoguidi, 1881, in-8°. -- Idem.
- Società bolognese di scherma. Anno XX. Torneo nazionale. Maggio 1900*. - Bologna, s. a., in-8°. -- Idem.
- Società cooperativa degli operai di Bologna. Bilancio e rapporto del Consiglio direttivo e dei Censori relativi all'anno 1875*. - Bologna, soc. tip. già Compositori, 1876, in-8°. -- Idem.
- *Bilancio e rapporti del Consiglio direttivo e dei Sindaci relativi all'anno 1891*. - Bologna, soc. tip. già Compositori, 1892, in-8°. -- Idem.
- *Bilancio e rapporti del Consiglio direttivo e dei Sindaci relativi all'anno 1894*. - Bologna, tip. già Compositori, 1895, in-8°. -- Idem.

- Società cooperativa degli operai di Bologna. Bilancio e rapporti relativi all'anno 1897*. - Bologna, soc. tip. già Compositori, 1898, in-8°. -- Dono del Municipio di Bologna.
- *Bilancio e rapporti relativi all'anno 1899*. - Bologna, soc. tip. già Compositori, 1900, in-8°. -- Idem.
- *Bilancio e rapporti relativi all'anno 1892*. - Bologna, soc. tip. già Compositori, 1893, in-8°. -- Idem.
- Società cooperativa delle arti costruttrici di Bologna. Proposte di modificazioni all'attuale sistema d'appalti*. - Bologna, soc. coop. tip. Azzoguidi, 1879, in-8°. -- Idem.
- Società cooperativa fra i facchini ferroviari della piccola velocità in Bologna. Statuto e regolamento*. - Bologna, tip. Paolo Neri, 1904, in-8°. -- Idem.
- Società di patronato per i liberati dal carcere. Relazione del Comitato permanente sull'andamento economico e morale della società nel secondo anno sociale (1892)*. - Bologna, soc. tip. Azzoguidi, 1893, in-8°. -- Idem.
- *Relazione del Comitato permanente per l'anno 1891*. - Bologna, stab. tip. Zamorani e Albertazzi, 1892, in-8°. -- Idem.
- Società per gli asili notturni e per le cucine di beneficenza in Bologna. Relazione morale e rendiconti finanziari 1902-03*. - Bologna, soc. coop. tip. Azzoguidi, 1903, in-8°. -- Idem.
- *Relazione morale e rendiconto finanziario 1903-04*. - Bologna, soc. coop. tip. Azzoguidi, 1904, in-8°. -- Idem.
- Società protettrice dei fanciulli abbandonati o maltrattati in Bologna. Rendiconto morale ed economico per l'esercizio 1903*. - Bologna, soc. coop. tip. Azzoguidi, 1904, in-8°. -- Idem.
- Statuto del Circolo re Umberto I in Bologna*. - Bologna, stab. tip. Zamorani e Albertazzi, 1901, in-8°. -- Idem.
- Statuto del Comitato per Bologna storico-artistica*. - Bologna, soc. coop. tip. Azzoguidi, in-8°. -- Idem.
- Statuto della Società ginnastica « Libertas » in Bologna*. - Bologna, soc. tip. Azzoguidi, 1885, in-8° picc. -- Idem.
- Statuto della Società di mutuo soccorso fra i commessi di commercio della città e provincia di Bologna*. - Bologna, soc. tip. Azzoguidi, 1888, in-8°. -- Idem.
- Statuto della Società di mutuo soccorso fra i concessionari e cocchieri di vetture pubbliche in Bologna*. - Bologna, soc. tip. Mareggiani, 1901, in-8° piccolo. -- Idem.
- Statuto della Società di mutuo soccorso fra gli operai monarchici di Bologna*. - Bologna, succ. Monti, 1900, in-8° picc. - Idem.
- Statuto della Società orchestrale bolognese*. - Bologna, stab. tip. Zamorani e Albertazzi, 1899, in-8°. -- Idem.
- Statuto dell'Unione cooperativa bolognese*. - Bologna, tip. e lit. L. Pongetti, 1895, in-8° picc. -- Idem.

*Statuto organico della Società cooperativa di elettricità in Bologna.* - Bologna, succ. Monti, 1899, in-8°. — Dono del Municipio di Bologna.

STROPPA C. *Comune di Bologna. Istituto Aldini-Valeriani. Tecnologia chimica del legno.* - R. Tip., 1900, in-8°. — Idem.

STURANI G. E. *Ancora del decimo sciopero di Molinella.* - Bologna, tip. Alfonso Garagnani e figli, 1900, in-8°. — Idem.

VANCINI ORESTE. *La rivolta dei Bolognesi al governo dei Vicari della Chiesa. 1376-1377.* - Bologna, Zanichelli, 1906, in-8°.

VITI RODOLFO. *Prolusione al primo corso di scienza « Attuaria » alla R. Accademia dei Ragionieri di Bologna.* - Roma, tip. G. Bertero, 1903, in-8°. — Dono del Municipio di Bologna.

WILPERT GIUS. *Le pitture delle Catacombe Romane.* - Roma, 1903, vol. 2, in-4°, vol. 1° testo, vol. 2° tavole.

MANOSCRITTI

*Fabrorum Ferrariorum civitatis Imolae Capitula et Ordinationes.* Codice membranaceo del secolo XVII, di carte 13 numerate, con l'ultima bianca; leg. orig. in pelle impressa.

*Lettere autografe* n. 27. Della principessa E. Ginetti Kellermann, di G. Pitriè, A. Comandini, L. Rava, F. Mistral, O. Nouvelli, A. Degubernatis, R. Renier, ecc. - Dono del sig. Gaspare Ungarelli.

*Lettere Autografe* n. 3. Di I. Wising, C. Pascarella, P. Raina. — Dono del comm. Cesare Zanichelli.

*Lettere autografe di illustri Uomini dal secolo XV al XIX*, in n. 48 carpette.

*Lettere autografe del secolo XVIII*, n. 26.

*Lettere autografe e Documenti di vari tempi*, n. 80.

*Lettere e Documenti autografi*, n. 63. Di Cesare Albicini, Ludovico Berti, Paolo Boselli, Giovanni Bovio, Francesco Brioschi, Giuseppe Ceneri, Giovanni Codronchi, gen. Dezza, Quirico Filopanti, G. Finali, G. B. Gandino, Paolo Lioy, gen. Carlo Mezzacapo, Marco Minghetti, Giulio Monteverde, G. Negri, Enrico Panzacchi, Oreste Regnoli, Carlo Rusconi, Giuseppe Saracco, G. Scarabelli. — Dono del comm. Alberto Dallolio.

MONTI VINC. *Lettere inedite... a Gio. Carmignani*, dal 1806 al 1808. - Fasc. ms. del secolo XIX, di carte 31.

PASCOLI GIO. Manoscritto originale del discorso di G. Pascoli (IX gennaio 1906), con le successive correzioni ed aggiunte autografe fatte sopra le bozze di stampa. Mss. di carte 15. — Idem.

Prospetto statistico per categorie delle opere date in lettura nel mese di gennaio 1906 - (Lettura diurna)

GIORNO	Storia sacra	Teologia o Patrologia	Storia civile	Scienze giuridiche e sociali	Letteratura greca e latina	Letteratura italiana	Letterature straniere	Scienze mediche	Scienze matematiche e naturali	Belle arti Archeologia e Geografia	Bibliografia	Opere patrie	Edizioni rare	Manoscritti	A domicilio	SOMMA TOTALE	NUMERO dei LETTORI
1																	
2	4	3	8	10	14	38	8	4	14	4	3	14	2	3	2	131	110
3	3	6	7	9	8	39	5	1	10	8	4	7				107	94
4	4	12	13	12	7	41	15	4	13	4	3	9		3	3	143	124
5	5	10	7	9	10	35	17	3	19	6	4	8	2	4	3	142	123
6																	
7																	
8																	
9																	
10		7	5	16	14	28	6	4	18	5	3	10		2	8	126	107
11	1	8	7	11	16	46	14	5	21	4	4	8	3	4	9	161	136
12		6	12	14	12	30	6	3	14	10	3	6	6	3	3	122	104
13	4	6	8	15	7	50	7		13	11	5	9	2		15	156	142
14	4	7	10	17	8	40	5	5	18	8	4	10		3	3	142	134
15	4	5	11	13	9	39	10	4	12	5	3	4		2	1	122	105
16	3	5	7	10	11	36	7	3	13	9	2	6		2	1	113	98
17	4	6	8	20	5	53	12	4	14	4	4	10	1		1	149	120
18	2	6	7	16	13	47	8	8	23	6	5	9			4	154	134
19	2	6	10	15	16	60	17	4	18	11	2	10	2		5	181	156
20																	
21																	
22	4	3	5	15	6	44	12	2	14	6	2	12			5	130	104
23	1	4	6	21	15	47	16	2	17	5	2	9			2	161	120
24	3	3	6	16	6	50	14	4	18	6	6	5		2	2	141	110
25	2	4	5	14	6	40	12	2	20	8	4	14			1	140	115
26	8	10	10	22	16	58	8	2	17	18	4	16	3	4	2	188	154
27	4	3	7	9	18	40	12	3	16	10	5	10	4		6	145	123
28																	
29	4	5	7	17	10	39	10	5	17	10	4	4	2		3	139	112
30	5	2	8	9	12	42	14	5	7	4	6	10		3	4	131	104
31	2	5	9	14	7	45	6	2	15	7	5	9		4	11	141	115
	68	130	153	324	246	987	241	83	361	173	91	207	21	43	97	3255	2734

## DUPLICATI (\*)

### RACCOLTA DI ALMANACCHI BOLOGNESI

- 1** 1800-1832  
*Agricoltore (L')*, ossia il *Fattore di campagna*. Lunario villereccio per l'anno 1800 - Bologna, si vende da S. Andrea degli Ansaldi, (s. a.), in-16°.  
 — *Agricoltore (L')* *istruito, o sia Lunario per l'anno 1802*. - Bologna, alla Colomba, (s. a.), in-16°.  
 — *Agricoltore (L')*. Pronostico per l'anno 1811... che scopre in ispecie le furberie, e le astuzie de' contadini ecc. - Bologna, per il Masetti al Moro, (s. a.), in-16°.  
 — *Agricoltore (L')*. Lunario per l'anno 1821 (e 1823, 1824, 1826, 1832). - Bologna, tip. Arcivescovile, (s. a.), in-16°.
- 2** 1838-1855  
*Albo Felsineo*. Strenna per l'anno 1838 (e 1839, 1842, 1855). - Bologna, tipi della Volpe al Sassi, (s. a.), volumetti 4 di vario sesto.
- 3** 1830  
*Almanacco civile della bolognese provincia* per l'anno 1830. - Bologna, pel Sassi, (s. a.), in-8°.
- 4** 1811-1812  
*Almanacco del dipartimento del Reno* per l'anno 1811 (e 1812). - Bologna, tipografia Sassi, (s. a.), in-12°. Vol. 2.
- 5** 1785-1804  
*Almanacco* per l'anno 1785 (e 1788, 1789, 1791, 1796, 1799, 1800) colla serie dei più distinti Sovrani e Principi. - Bologna, per le stampe del Sassi, (s. a.), in-24°.  
 — (più tardi): Serie dei Sovrani e delle Repubbliche di Europa..., per l'anno 1804. - Bologna, per le stampe di Ulisse Ramponi, (s. a.), in-24°.
- 6** 1834  
*Almanacco statistico bolognese* per l'anno 1834. Anno 5°. - Bologna, presso Natale Salvardi, (s. a.), in-8°, pag. 288, con tav.
- 7** 1823  
*Astronomo (L')* detto il *Gran Gobbo*. Lunario per l'anno 1823. - Bologna, tip. di Ulisse Ramponi, (s. a.).
- 8** 1800-1803  
*Atlante (L')* *bolognese, ossia Pronostico per l'anno 1800* (e 1802, 1803). - Bologna, da S. Andrea degli Ansaldi, indi Ramponi, (s. a.), in-16°.
- 9** 1807-1834  
*Atlante (L')* *ferrarese*. Lunario nuovo per l'anno 1807 (e 1809-29, 1832-34). - Bologna, stamp. del Sassi, (s. a.), in-24°.

(\*) Questi duplicati vengono ceduti dalla Biblioteca o in vendita o in cambio con altri libri. — Rivolgere le offerte al **Direttore della Biblioteca Comunale di Bologna**.

Prospetto statistico per categorie delle opere date in lettura nel mese di gennaio 1909 - (Letture servate)

GIORNI	Storia sacra	Teologia e Patrologia	Storia civile	Scienze giuridiche e sociali	Letteratura greca e latina	Letteratura italiana	Letterature straniere	Scienze mediche	Scienze matematiche e naturali	Belle arti e Geografia	Bibliografia	Opere patrie	SOMMA TOTALE	NUMERO DEI LETTORI
1	—	—	—	—	—	—	—	—	—	—	—	—	—	—
2	—	—	—	—	—	—	—	—	—	—	—	—	—	—
3	—	—	—	—	—	—	—	—	—	—	—	—	—	—
4	—	—	—	—	—	—	—	—	—	—	—	—	—	—
5	—	—	—	—	—	—	—	—	—	—	—	—	—	—
6	—	—	—	—	—	—	—	—	—	—	—	—	—	—
7	—	—	—	—	—	—	—	—	—	—	—	—	—	—
8	—	—	—	—	—	—	—	—	—	—	—	—	—	—
9	—	—	—	—	—	—	—	—	—	—	—	—	—	—
10	—	—	—	—	—	—	—	—	—	—	—	—	—	—
11	—	—	—	—	—	—	—	—	—	—	—	—	—	—
12	—	—	—	—	—	—	—	—	—	—	—	—	—	—
13	—	—	—	—	—	—	—	—	—	—	—	—	—	—
14	—	—	—	—	—	—	—	—	—	—	—	—	—	—
15	—	—	—	—	—	—	—	—	—	—	—	—	—	—
16	—	—	—	—	—	—	—	—	—	—	—	—	—	—
17	—	—	—	—	—	—	—	—	—	—	—	—	—	—
18	—	—	—	—	—	—	—	—	—	—	—	—	—	—
19	—	—	—	—	—	—	—	—	—	—	—	—	—	—
20	—	—	—	—	—	—	—	—	—	—	—	—	—	—
21	—	—	—	—	—	—	—	—	—	—	—	—	—	—
22	—	—	—	—	—	—	—	—	—	—	—	—	—	—
23	—	—	—	—	—	—	—	—	—	—	—	—	—	—
24	—	—	—	—	—	—	—	—	—	—	—	—	—	—
25	—	—	—	—	—	—	—	—	—	—	—	—	—	—
26	—	—	—	—	—	—	—	—	—	—	—	—	—	—
27	—	—	—	—	—	—	—	—	—	—	—	—	—	—
28	—	—	—	—	—	—	—	—	—	—	—	—	—	—
29	—	—	—	—	—	—	—	—	—	—	—	—	—	—
30	—	—	—	—	—	—	—	—	—	—	—	—	—	—
31	—	—	—	—	—	—	—	—	—	—	—	—	—	—
	23	28	95	141	139	657	124	36	174	57	30	60	1264	2430



- 10 1799-1838  
*Barba (Il) bianca*. Lunario per l'anno 1799 (e 1816, 1818, 1819-24, 1826, 1830, 1831, 1834, 1835, 1837, 1838) - Bologna, vari Stampat., in-16°.
- 11 1797-1804  
*Calendari e Decadari francesi* pubblicati in Bologna per gli anni 1797-98, 1798-99, 1800-01, 1801-02, 1803-04. - Bologna, diversi Stampatori, vario sesto.
- 12 1833  
*Calendario d'agricoltura* per l'anno 1833 (anno II). - Bologna, tipogr. di S. Tommaso d'Aquino, (s. a.), in-16°.
- 13 1796  
*Caos (Il) composto dal moderno astronomo signor Ollimac Alosreuq...* sopra l'anno 1796. - S. n. t., in-16°.
- 14 1812  
*Dottore (Il) Placido Cacciaballe* per l'anno bisestile 1812. - Bologna, per le stampe Masetti al Moro, (s. a.), in-16°.
- 15 1827  
*Enimmi (Gli)*. Almanacco per l'anno 1827. - Bologna, per le stampe del Sassi, (s. a.), in-8°.
- 16 1811-1840  
*Filosofo (Il) astronomo per forza* (poi *Il Filosofo sincero*, indi *Il Filosofo errante*). Lunario per l'anno 1811 (e 1814, 1816, 1818-20, 1822, 1834, 1840). - Bologna, per il Sassi ecc., (s. a.), in-16°.
- 17 1802-1840  
*Galleria (La) delle stelle*. Almanacco per l'anno 1802 (e 1803, 1805, 1806, 1811, 1812, 1817-19, 1821, 1823-25, 1827, 1831, 1833, 1840). - Bologna, tipografia della Colomba, (s. a.), in-16°.
- 18 1798-1800  
*Giornale alla moda*, per l'anno 1798 (e 1800). - Bologna, si vende da S. Andrea degli Ansaldi, (s. a.), in-32°.
- 19 1846-1846  
*Giornaletto* per l'anno 1840 (e 1841, 1844, 1846). - Bologna, tip. Sassi, (s. a.), in-32°.
- 20 1800-1833  
*Girasole (Il) ossia Orologio celeste del vero, ed unico Barba nera...* per l'anno 1800 (e 1802, 1807-10, 1812, 1815-22, 1824-28, 1830-33). - Bologna, tip. De Franceschi alla Colomba, (s. a.), in-16°.
- 21 1830-1835  
*Gran (Il) Barba d'oro, ossia Lo sputa sentenze*. Almanacco per l'anno 1830 (e 1831-35). - Bologna, dalla stamp. del Sassi, (s. a.), in-8°, fasc. 6.
- 22 1836  
*Gran (Il) Barba rossa*. Almanacco per l'anno 1836. - Bologna, al segno della Capra, (s. a.), in-16°.
- 23 1802-1835  
*Gran (Il) Cabalista Casa Mia*. Lunario per l'anno 1802. - Bologna, tip. alla Colomba, (s. a.), in-16°.  
 — *Il Casa Mia*. Lunario per l'anno 1807 (e 1808, 1809, 1812, 1817, 1821-25, 1829, 1831, 1833, 1835). - Bologna, alla Colomba, (s. a.), in-16°.

- 24 1817-1826  
*Gran (La) Gabbia dei matti*. Lunario critico faceto per l'anno 1817 (e 1818-21, 1826). - Bologna, tip. Sassi, (s. a.), in-16°.
- 25 1821-1829  
*Gran (Il) Mirandolano, astrologo indovino*. Almanacco per l'anno 1821 (e 1823, 1825, 1827, 1829). - Bologna, tip. Arcivescovile, (s. a.), in-16°.
- 26 1812  
*Gran (La) Staffetta volante*. Lunario per l'anno bisestile 1812. - In Bologna, per le stampe del Sassi, (s. a.), fol. vol.
- 27 1792  
*Grande (Il) e famoso Astronomo Felsineo...* sopra l'anno 1792. - In Bologna, s. t., in-16°.
- 28 1776-1839  
*Influenze (Le) celesti del gran Atlante ferrarese* per l'anno 1776 (e 1779, 1784, 1800). - Bologna, stamp. del Sassi, (s. a.), in-24°.  
 — *Gl'flussi delle stelle*. Lunario per l'anno 1801. - Bologna, alla Colomba, (s. a.), in-24°.  
 — *Le influenze celesti* per l'anno 1818 (e 1819-21, 1824-34, 1839). - Bologna, tip. Arcivescovile, (s. a.), in-24°.
- 29 1818-1840  
*Indovino (L') alla cieca, ossia il Moto delle stelle* per l'anno 1818, (e 1819, 1821, 1822, 1824, 1829, 1831, 1833-36, 1838, 1840). - Bologna, Gamberini e Parmeggiani, indi Nobili, (s. a.), in-16°.
- 30 1808  
*Lunari bulgnes d' msir Prosper Brintador...* per l'ann 1808. - In Bulogna, pr el stamp dal Sass, (s. a.), in-16°.
- 31 1808-1815  
*Lunari bulgnes d'Zannin dagli Instori* par l'ann 1808 (e 1811, 1815). - In Bulogna, pr' el stamp dal Sass, (s. a.), in 16°.
- 32 1801  
*Lunario del pastore e del bifolco...* per l'anno 1801. - Bologna, per le stampe di Ulisse Ramponi, (s. a.), in-8°.
- 33 1827  
*Lunario nuovo* per l'anno 1827. - Bologna, dalla stamperia delle Muse, (s. a.), in-24°.
- 34 1799-1835  
*Nuovo Giornale e Taccuino...* per l'anno 1799 (e 1808, 1813, 1815, 1816, 1818, 1819-22, 1825-30, 1832, 1833, 1835). - Bologna, alla Colomba, (s. a.), in-24°.
- 35 1820  
*Nuovo (Il) lunario aritmetico politico* per l'anno 1820. - Bologna, per Gamberini e Parmeggiani, (s. a.), in-16°.
- 36 1808-1829  
*Pronostico ossia Nuovo lunario* per l'anno 1808 (e 1809 1810, 1811, 1813, 1814, 1817, 1819, 1820, 1823, 1825-29). - Bologna, alla Colomba, (s. a.), in-32°.
- 37 1833-1834  
*Osservatore (L') bolognese*. Almanacco per l'anno 1833 (e 1834). - Bologna, tip. delle Muse, (s. a.), in-16°.

38 *Serva (La) cuciniera e credenziera*. Almanacco per l'anno bisestile 1828. - Bologna, stamp. Cardinali e Frulli, (s. a.), in-16°.

39 *Solitario (Il) della villa*. Almanacco felsineo per l'anno 1833 (anno III). - Bologna, tip. delle Muse, (s. a.), in-8°.

40 *Speculatore (Il) degli astri*, nuovo lunario per l'anno 1807. - Bologna, alla Colomba, (s. a.), in-24°.

41 *Teo-Teo poeta volubile*. Lunario faceto-critico per l'anno 1807. - In Bologna, per Ulisse Ramponi, (s. a.), in-16°.

42 *Usservazion celest fatt dal ver Duttur Truvin sopra all'ann 1803* (e 1804-06, 1809-11, 1820-22, 1824, 1825, 1827-35, 1837, 1838, 1840, 1847). - Bologna, S. Tommaso d'Aquino fino al 1806, Lucchesini fino al 1820, indi per le stampe della Volpe al Sassi, (s. a.), in-16°.

43 *Vero (Il) Solitario*. Lunario per l'anno 1818 (e 1819, 1821-24, 1826). - Bologna, tip. Gamberini e Parmeggiani, indi Nobili, (s. a.), in-16°.

— *Il Solitario in Campagna*. Lunario per l'anno 1828 (e 1829, 1830, 1832-34, 1838, 1839, 1844). - Bologna, tip. Nobili, indi S. Tommaso d'Aquino, (s. a.), in-16°.

### DESIDERATA (\*)

ARISTOFANE. *Commedie tradotte dal professore Domenico Capellina*. - Torino, 1852-53. Vol. 1°.

BASTIDE JULES. *La République française et l'Italie*. - Bruxelles, 1859.

PASOLINI PIETRO DESIDERIO. *I tiranni di Romagna e i papi nel Medio Evo*. - Imola, 1888.

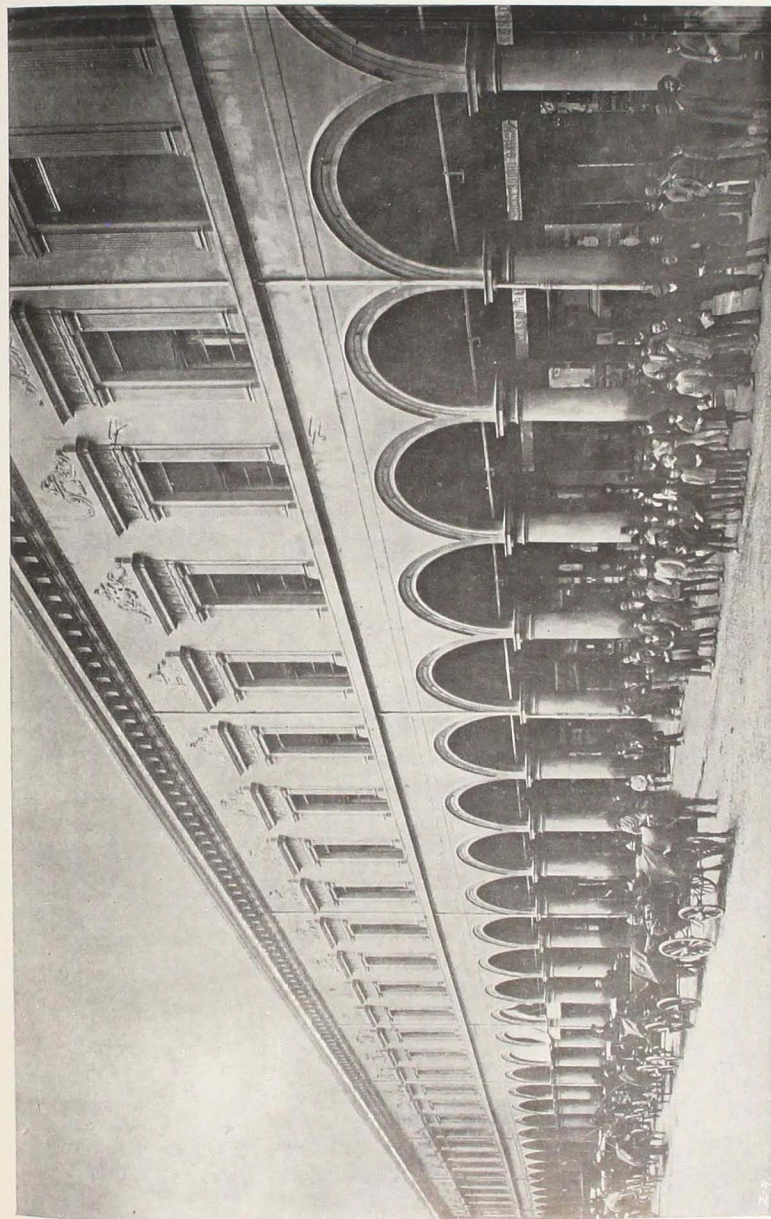
PROCTOR ROBERT. *An index to the early printed books in the British Museum: from the invention of printing to the year MD.* - London, 1898.

WOLF GERSON. *Geschichte Weldens in den Jahren 1848 und 1849*. - Wien, 1883.

(\*) Dirigere le proposte al **Direttore della Biblioteca Comunale di Bologna**.

La relazione e gli allegati, avendo preso 36 pagine del BULLETTINO, hanno impedito che il presente fascicolo offra quella varietà e quell'interesse che, crediamo, avranno i prossimi numeri.

ALBANO SORBELLI, direttore responsabile



Facciata dell' Archigimnasio